

Carrer d'en Tarròs, 5 / Carrer d'en Giralt el Pellisser, 6. Districte de Ciutat Vella. Codi 050/21

(Barcelona, Barcelonès)
Maig a juny de 2021

Núm. Expedient:
470 K121-NB 2021/1-32956



Òscar Varas Ranz



ABANS. SERVEIS CULTURALS S.L.

c. Ventura Plaja 30-32, Àtic 1^a

08028 Barcelona

Telf.: 667746340 /637 794 864

ivansalvado.abans@gmail.com /jordichoren.abans@gmail.com

www.facebook.com/Abans

Director
Òscar Varas Ranz

A handwritten signature in blue ink, consisting of several overlapping loops and a long horizontal stroke extending to the right.

Coordinador
Ivan Salvadó

A handwritten signature in blue ink, featuring a stylized, angular shape with a long horizontal stroke extending to the right.

A Barcelona, 22 de desembre de 2021

Índex

Fitxa tècnica.....	4
Motius de la intervenció	5
Localització.....	6
Marc geogràfic i geològic.....	7
Síntesi històrica i antecedents arqueològics.....	8
Metodologia	19
Desenvolupament dels treballs arqueològics	20
Conclusions i interpretació.....	23
Afectació arqueològica.....	25
Bibliografia.....	26
Annexos.....	27
Annex 1.....	28
Fitxes	28
Llistat general d'Unitats Estratigràfiques.....	29
Fitxes d'unitats estratigràfiques.....	30
Fitxes d'estructures.....	33
Fitxes de paviments.....	39
Fitxes de negatius i interestrats.....	41
Annex 2.....	43
Inventaris.....	43
Inventari de material arqueològic.....	44
Taula de codis per a l'inventari de materials arqueològics del Servei d'arqueologia de l'Ajuntament de Barcelona.....	45
Annex 3.....	64
Làmines de material arqueològic.....	64
Annex 4.....	65
Documentació fotogràfica.....	65
Annex 5.....	75
Planimetries	75
Índex de plànols	76

Fitxa tècnica

Nom de la intervenció	Carrer d'en Tarròs, 5 / Carrer d'en Giralt el Pellisser, 6
Municipi	Barcelona
Comarca	Barcelonès
Coordenades UTM ETRS89	X: 431408.4 / Y: 4581954.6
Alçada	4,25m snm
Tipus de jaciment	Urbà
Tipus d'intervenció	Preventiva
Tipus d'activitat	Control i excavació
Resultat de la intervenció	Positiu
Cronologia	S.IaC – S.IdC / S.XIX-XX
Dates de la intervenció	17/05/2021 a 03/06/2021
Coordinador	Ivan Salvadó Jambriña
Arqueòleg director	Òscar Varas Ranz
Dibuix de camp	Òscar Varas Ranz
Topografia	ABANS Serveis Culturals s.l.
Infografia	Jordi Chorén Tosar, Òscar Varas Ranz
Inventari dels materials	Carles Aguilar Gil, Marcel Olivé Taché
Digitalització de materials	Carles Aguilar Gil
Propietari de la finca	Comunitat de propietaris
Règim jurídic de la finca	Privada
Promoció i finançament	Comunitat de propietaris
Codi	050/21
Superfície total de la finca	266,29m ²
Superfície afectada	3m ²
Protecció existent	Zona d'Interés Arqueològic

Motius de la intervenció

La present intervenció arqueològica preventiva es va situar a la planta baixa d'una finca situada al carrer d'en Tarròs, 5 / Carrer d'en Giralt el Pellisser, 6 (Districte de Ciutat Vella, Barcelona). En aquest espai, s'ha dut a terme un projecte de rehabilitació del pati interior i instal·lació d'un ascensor, el que implicava rebaixos de terra per a la realització d'un fossat d'ascensor (1,80m per 2m per 1,40m de fondària).

Donat que, el lloc on es troba s'inclou en una Zona d'Interès Arqueològic i d'alt valor històric, des de l'Ajuntament de Barcelona es va emetre un Projecte d'Intervenció Arqueològica (PIA), seguint la normativa municipal i general en matèria patrimonial, que indicava la necessitat de realitzar un control arqueològic dels treballs i l'excavació arqueològica de les restes que poguessin aparèixer.

Per aquest motiu la Comunitat de propietaris, es posà en contacte amb l'empresa d'arqueologia ABANS Serveis Culturals s.l., per tal que s'encarregués de les tasques de control arqueològic, així com de l'excavació arqueològica que se'n pogués derivar.

Els treballs de la intervenció arqueològica preventiva van ser portats a terme sota la coordinació científica de l'arqueòleg Ivan Salvadó, tot assumint la direcció tècnica l'arqueòleg Òscar Varas, treballador de l'empresa d'arqueologia ABANS Serveis Culturals s.l.

Localització

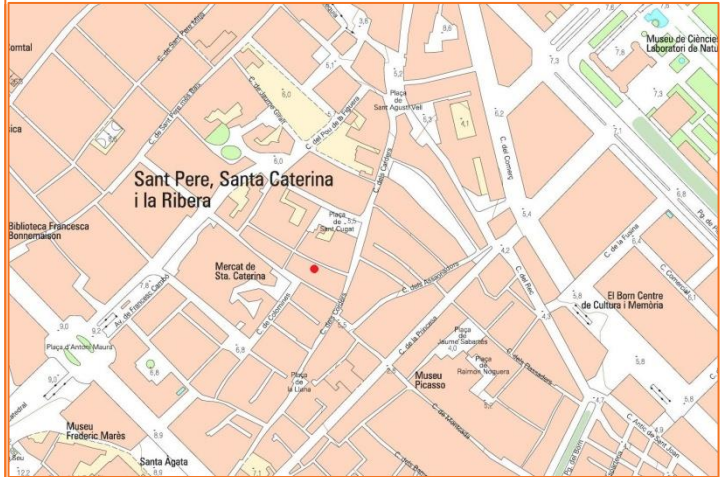


Fig. 1. Plànol topogràfic de situació de la intervenció. Extret de: www.icc.cat, retocat. Basat en base topogràfica E: 1/5000



Fig. 2. Ortofotomapa de situació de la intervenció. Extret de: www.icc.cat, retocat. Basat en base topogràfica E: 1/5000

Municipi	Barcelona
Comarca	Barcelonès
Context	Zona urbana. Carrer d'en Tarròs, 5 / Carrer d'en Giralt el Pellisser, 6
Coordenades UTM ETRS89	X: 431408.4 / Y: 4581954.6
Alçada	4,25 m snm

Marc geogràfic i geològic¹

La ciutat de Barcelona ocupa un pla inclinat, que s'estén des de la Serra de Collserola a la mar i entre els rius Llobregat i Besòs, amb un subsòl de característiques molt diverses.

La serra de Collserola, així com els turons de Monterols, el Putxet, el Carmel i la Rovira, que s'alineen al peu de la serra, són format per pissarres i gresos intruïts per granitoides i, localment, per calcàries; totes aquestes roques són d'edat paleozoica (entre 500 i 300 milions d'anys). Un sistema de falles esglaona aquests conjunts de roques fins a sota el mar.

Als graons més baixos, sobre les roques paleozoiques, hi ha dipòsits més moderns, del Neogen, en concret del Miocè (entre 25 i 5 milions d'anys) amb abundants restes de fòssils marins que es poden observar a Montjuïc, i del Pliocè (entre 5 i 2 milions d'anys que afloren en petits relleus com el Mont Tàber, l'indret on s'instal·là el primer assentament romà de la ciutat.

Al pla de Barcelona tots els materials paleozoics, miocens i pliocens són recoberts per dipòsits del Quaternari antic o Plistocè (entre 2 milions d'anys i uns 8.000 anys) damunt dels quals hi ha materials més recents, de l'Holocè (dels darrers 8.000 anys).

Al peu de la serra de Collserola aquests dipòsits són formats per arrossegalls procedents d'aquests relleus i a la part baixa de la ciutat per dipòsits de platja o d'antigues maresmes, que permeten reconstruir el traçat del litoral en diferents moments del passat. A banda i banda del pla de Barcelona i, separats per Montjuïc, s'estenen els deltes del Llobregat i del Besòs.

En aquesta plana completament urbanitzada destaquen vàries zones clarament diferenciades, el nucli antic correspon a la primitiva ciutat romana damunt del Mont Tàber (15m snm) proper al mar. El nucli de Montjuïc al sud, que s'aixeca suaument al pla i que cau bruscamment sobre el mar fent-se inexpugnable el seu accés des d'aquesta posició, i els ravals més pròxims que s'originaren entorn d'aquests nuclis.

Per altra banda, tenim tota una sèrie de nuclis poblacionals que, emergits fora de les muralles, acabaran essent absorbits per la ciutat en una de les seves dues importants crescudes (amb la construcció de les muralles del segle XIII o durant l'expansió del segle XIX amb la creació de l'Eixample).

¹Informació extreta de: http://www.igc.cat/web/files/201010_igc_racab_plafo_fabra.pdf. Consultat el 8 d'abril de 2015

Síntesi històrica i antecedents arqueològics²

1. Es troba a l'actual barri de Sant Pere, Santa Caterina i la Ribera. Malgrat la divisió administrativa actual, la finca on s'han de dur a terme els treballs se situa a la continuació cap a la ciutat de l'antiga vila nova de Sant Pere, nucli poblacional existent des de l'alta edat mitjana, i molt a prop de l'antic convent de Santa Caterina.

2. El lloc de la intervenció és a l'ager de la ciutat romana de Bàrcino, al Pla de Barcelona, indret on es localitzen nombroses vil·les romanes.

3. Juntament amb les vil·les romanes, en aquesta àrea de la Barcelona actual també s'hi han localitzat restes de necròpolis romanes i tardo antigues. És a prop de la via romana que passava pels carrers dels Corders i dels Carders.

4. Al segle XIII aquest sector de la ciutat va quedar inclòs dins de la muralla medieval.

5. Mercat de Santa Caterina (bronze-romà-medieval-modern). Avinguda Francesc Cambó, 16-Carrer Freixures: La intervenció arqueològica duta a terme entre els anys 1999 i 2004³ a l'antic mercat de Santa Caterina i vinculada a les obres de remodelació del mateix, han permès datar fins a set fases d'ocupació:

Fase I: Ocupació prehistòrica. Es correspon a una ocupació a l'aire lliure, dins d'un context del Bronza Inicial, cronològicament situat entre el 1800 i el 1500 aC. Es van poder identificar tres retalls a mode de sitja, una de les quals presentava una inhumació primària doble. Un segon retall va permetre recuperar un important conjunt de ceràmiques de l'anomenat grup del Nord-est. A la tercera estructura, hi havia un esquelet d'ovicaprí jove en connexió anatòmica.

Fase II: Època romana. Les restes documentades es correspondrien a un centre productor de ceràmica al qual s'hi vincula un gran retall d'extracció d'argiles de més de 600 m² i un gran pou de planta quadrada. Els elements ceràmics recuperats eren de caràcter constructiu (*tegulae*), contenidors ceràmics (àmfora i ceràmica comuna) i elements de caire productiu (*pondus*). Es va considerar que el conjunt tindria una cronologia de finals del segle I dC. A partir d'aquest moment, a la zona s'hi van produir grans aportacions de sediments que, degut a la gran quantitat de ceràmica que presentaven, es van considerar antròpics.

² Tota la informació presentada en aquest apartat ha estat extreta del PIA elaborat pel Servei d'Arqueologia de Barcelona.

³ Carta Arqueològica de Barcelona <http://cartaarqueologica.bcn.cat/340>

Fase III. Necròpolis tardo antiga. Des d'inicis del segle IV i fins al segle VI, la zona va ser ocupada per una àrea de necròpolis d'extensió aproximada de 1350m² i que estava formada per diversos tipus d'enterraments. Durant el procés d'excavació, s'hi van arribar a documentar un total de 130 individus i algunes estructures que podrien correspondre a mausoleus.

Fase IV. Segles IX i X. Es van trobar sitges o fosses de petites dimensions i pous d'extracció d'aigua relacionats amb el conreu.

Fase V. Urbanització d'època medieval. Es van documentar els fonaments d'un conjunt conventual integrat per una església i diversos espais que se li annexaven. L'església, d'una sola nau amb absis semicircular ultrapassat, tenia una superfície interior de 21 metres de llarg per 8 d'ample. Es va identificar com a església de Sant Salvador. Les restes del temple i els seus edificis annexos semblen adaptar-se a l'antiga parcel·lació romana. La intervenció arqueològica va permetre constatar que entre els segles XII i XIII es van bastir un seguit d'edificacions de caire domèstic al voltant del conjunt i es comença a alterar la parcel·lació romana. L'any 1223, amb la donació d'aquests terrenys a l'ordre dels Predicadors, l'edifici es va ampliar i adaptar en funció de les necessitats de la nova comunitat religiosa.

Fase VI. Gran convent dominic. A mitjan segle XIII a l'est del convent va iniciar-se una reforma que implicava, entre d'altres, la construcció d'una església més gran, amb interior de 13,5 metres d'amplada i 20 metres de llargada i una capella adossada, de la qual se'n van poder recuperar tots els fonaments. També es va poder localitzar la base del campanar i el claustre, de 26 per 29 metres i amb galeries de 3 metres, que articulava totes les construccions. La zona immediata a l'església es va destinar a cementiri, encara que també van trobar-se enterraments simples al pati del claustre. Al llarg del segle XIV es va ampliar i monumentalitzar l'església, afegint-hi un absis poligonal amb capelles laterals, obrat amb la tècnica de l'encofrat perdut. Aquestes obres, van fer desaparèixer la sagristia i la capella adossada. Arqueològicament, van poder-se documentar diversos moments de construcció i diferents tipologies de fonaments. Sembla que amb anterioritat al segle XV la sala capitula va esfondrar-se, fet que va obligar a dividir el dormitori i ubicar-hi a l'extrem oriental la nova sala capitular. El lloc que ocupava l'antiga sala va passar a ser, a partir del segle XVI, un nou claustre que mai no va arribar a acabar-se. Les reformes i remodelacions del convent es van anar succeint fins que al segle XIX, després de diversos estira-i-arroña amb l'Ajuntament de Barcelona, que havien comportat la pèrdua i recuperació de terrenys, el 1837 el convent i l'església van ser enderrocats. Fase VII. Mercat d'Isabel II o de Santa

Caterina. L'any 1844 començaria a bastir-se el projecte de plaça mercat fet per l'arquitecte José Mas i Vila.

6. Plaça de Sant Cugat del Rec⁴: L'any 1962 amb la finalitat de poder documentar restes de l'antiga església de Sant Cugat del Rec, es varen fer una sèrie de cales a l'àrea de la sagristia de l'església del segle XVII, que posaren de manifest alguns dels seus fonaments.

La finalitat d'aquests treballs va consistir en la investigació d'aquest indret, en la qual es va fundar a l'any 1023 la capella consagrada a Sant Cugat. Segons la documentació s'especificà que la capella estava a tocar a la via romana i al Rec Comtal. Durant la Guerra Civil, l'any 1936, l'església i els seus materials varen ser utilitzats en altres obres de construcció. En aquest solar, afectat pels bombardejos, es varen abocar materials d'altres enderrocs que varen arribar a 1,50 m. de potència. Finalment, l'àrea terraplenada va quedar com una placeta oberta. Per aquesta motivació es va realitzar una gran rasa longitudinal efectuada sota l'altar lateral que no va evidenciar construcció ni fonamentació. De major interès va ser una altra rasa oberta en sentit longitudinal de la nau principal de l'església. Es va documentar un pou de secció circular, construït amb paret seca, excavat fins als 4,50 m. de profunditat entre les argiles vermelles compactes i tallant el torturà a 3,50 m. de fondària. En el rebliment del pou es varen documentar fragments de ceràmica vidrada catalana.

Al seu costat es va localitzar una fossa comú (fossar) amb capes alternants de restes humanes i terra. La ceràmica vidrada del fons i dues medalles, una amb el bust de Sant Carles Borromeu i una altra possiblement de Santa Caterina de Siena són del segle XVIII. Tota l'àrea cap a llevant d'aquest fossar, formava la necròpolis parroquial, basada en foses de maçoneria rectangulars (2,45 m. x 0,80 m. x 0,90 m) amb inhumacions múltiples en caixes de fusta amb claus de bronze. Les medalles, rosaris, creus i fragments de ceràmica, daten aquestes sepultures en el segle XVIII.

7. Carrer Freixures, 21-23, Avinguda Francesc Cambó, 17⁵. L'any 1967 es van localitzar tres tombes amb cobertura de tègules. Es va considerar que corresponien a la necròpolis tardoromana de la plaça d'Antoni Maura.

8. Avinguda Francesc Cambó⁶. La intervenció arqueològica realitzada l'any 1985 va permetre documentar diferents restes que es poden englobar en fases diverses:

⁴ Carta Arqueològica de Barcelona <http://cartaarqueologica.bcn.cat/912>

⁵ Carta Arqueològica de Barcelona <http://cartaarqueologica.bcn.cat/1802>

⁶ Carta Arqueològica de Barcelona <http://cartaarqueologica.bcn.cat/634>

La primera fase, amb cronologia d'època romana, estava representada per un estrat d'argiles amb restes materials rodades d'època alt-imperial, que es trobava tallat per tombes en fossa amb coberta de tegulae, de cista, d'àmfora o recipient ceràmic no identificat, que definien la necròpolis baix-imperial i tardoromana d'aquesta zona dels suburbis de la ciutat romana.

La segona fase correspondria a restes d'època medieval i moderna, entre les que destaquen un mur de pedra del segle XIII al qual se li adossava una pilastra. També es van documentar un pou i dues fosses reomplertes de ceràmica, amb cronologies del XVI-XVII, que es van relacionar amb la zona d'horts del convent. La majoria d'aquestes estructures van ser arrasades quan es va fer l'obertura de l'Avinguda de Francesc Cambó.

Finalment, d'època contemporània es van localitzar les fonamentacions de diversos edificis i estructures relacionades amb serveis i canalitzacions.

9. Carrer del Fonollar, 11-17⁷: Aquesta intervenció es conseqüència de l'efectuada al 1998 en la qual es va documentar les restes d'un enterrament romà. Arran d'això es va engegar una segona intervenció a l'exterior de l'angle nord-oest del nou edifici. L'àrea excavada tenia forma trapezoidal i unes mesures de 2,9 x 3,4 x 2,6 x 3,6 m. I es va arribar a una profunditat màxima de 3,2 m. En aquesta intervenció es van documentar un total de 4 fases històriques que es situen cronològicament entre l'època tardoromana i el segle XX. Dins de la primera es va documentar diferents moments d'ocupació. Un primer, ubicat a la segona meitat del segle IV dC, format per un gran terraplenament del terreny de funció desconeguda. Un segon moment, cronològicament situable amb un *post quem* de la segona meitat del segle IV dC, que usava aquest espai com a necròpolis. Es van documentar un total de 8 inhumacions en tombes retallades dintre el nivell de terraplenament abans citat. Per la tipologia de la seva fossa, els enterraments localitzats, es van diferenciar en tres grups:

- aquells que estaven mancats de fossa, ja que el seu estat de conservació era molt precari, i només conservaven part dels ossos i molts d'ells estaven en desconexió anatòmica.
- els enterraments que es trobaven situats a l'entorn del pou i tallats per aquest. Llurs fosses eren de *tegulae*, encara que en cap dels cassos es conservaven senceres. Cal esmentar la peculiaritat de la fossa de l'individu 131, que es tractava d'una caixa feta d'obra, de la qual només se'n va poder

⁷ Carta Arqueològica de Barcelona <http://cartaarqueologica.bcn.cat/70>

documentar una petita part, ja que per una banda quedava tallada pel pou, i per l'altra restava fora els límits del sondeig.

- i l'individu 181 que era l'únic que es trobava en bon estat de conservació i tenia una fossa molt completa.

També d'època romana van aparèixer les restes d'un possible mur; una estructura formada per una filada de pedres irregulars i cobertes per un nivell de fragments d'àmfores. Malauradament, no es va poder conèixer la totalitat d'aquesta estructura ja que s'ampliava cap al nord, traspasant l'àrea del sondeig. Aquestes dades van permetre situar la zona dins de l'àrea cementerial suburbana de Bàrcino, ubicada fora de muralles, a banda i banda d'un eix viari importantíssim, el brançal de la Via Augusta, fossilitzat en els actuals carrers de Corders i Carders. Per últim, es va documentar un tercer moment d'ocupació d'època romana tardana, també amb un *post quem* cronològic de la segona meitat del segle IV dC, format per una nova anivellació del terreny que amortitzava la zona com a necròpolis i un gran retall, el qual s'interpreta que estava relacionat amb l'extracció d'argiles.

El segon moment cronològic documentat s'ubicava dins de l'època baix medieval (segle XV) i es va determinar a partir de la documentació d'un pou amb una part construïda amb carreus i l'altra retallada al terreny. Per la tipologia d'aquest, així com pel moment de la seva amortització (segle XV), es va situar la construcció del pou entre els segles XIV i XV. Dins de l'època moderna – contemporània es va documentar un terraplenament o anivellament del terreny de poc més de mig metre de profunditat i dos murs emmarcats durant el segle XVIII, i per últim dins del segle XIX i principis del segle XX es va documentar restes de murs relacionats amb habitatges i un retalls farcit amb material constructiu del moment.

10. Carrer Colomines, 2-14, Carrer Giralt el Pellisser, 8-28, Carrer Freixures⁸. Les tasques arqueològiques realitzades als carrers Giralt el Pellisser i Colomines l'any 2002 exhumaren un conjunt d'estructures corresponents al convent de Santa Caterina, al mercat del mateix nom i als serveis dels carrers esmentats. Durant aquests treballs de documentació arqueològica es pogueren documentar diverses fases relatives a l'ocupació d'aquesta zona de la ciutat que van des de l'època romana (amb restes relacionades amb el món funerari), fins a l'època contemporània.

⁸ Carta Arqueològica de Barcelona <http://cartaarqueologica.bcn.cat/480>

11. **Plaça de Sant Cugat / carrer del Fonollar / carrer Tarròs / Carrer Forn de la Fonda⁹**: El procés d'excavació de la Plaça de Sant Cugat i els seus entorns l'any 2005, va permetre documentar fins a dotze fases cronològiques que aglutinen els tres elements vertebradors del registre arqueològic. Aquests elements foren per una banda l'ocupació tardoromana on el que en resulta més significatiu són les restes de la necròpolis i d'un possible forn de fossa de metalls; en segon lloc les restes de l'església de Sant Cugat del Rec del segle XVII, representada sobretot per vàries tombes d'obra corresponents a la zona de l'absis i de la nau central; i en tercer lloc, la xarxa urbana documentada des del segle XII al XX en forma d'estructures domèstiques i industrials entre les que aparegueren dos forns de tipus fogó i un forn de pa.

Fase 1. Època tardoromana (Segles III / V). Sota aquest concepte s'aglutinaren varis elements associats a la necròpolis tardana i el negatiu d'un possible forn de fossa de metalls. Respecte a la zona de necròpolis tardo antiga, es troba representada per les restes humanes que es documentaren en el sector 2 de la Plaça de Sant Cugat del Rec, una al bell mig de l'àmbit i l'altra ja al carrer Corders amb la cantonada del carrer Fonollar.

Si bé en altres campanyes d'excavació dutes a terme a la plaça s'han documentat més restes humanes, es fa palès la baixa densitat d'inhumacions si es compara amb altres zones excavades com l'Avinguda Cambó o la zona dels jardins del Pou de la Figuera. Aquesta diferència rau en el fet que la necròpolis tardoromana no era una extensió homogènia, sinó que ocupava espais lliures dins d'un parcel·lari que es veia ocupat també amb les activitats agrícoles i industrials. A banda de les inhumacions, es van documentar dos elements més que, si bé no es poden associar directament amb els enterraments, es creu que, per les seves característiques, poden guardar relació amb els hàbits funeraris del món tardo romà.

En primer lloc un negatiu de planta rectangular farcit de restes de fauna, possiblement relacionat amb el consum d'elements càrnics en els banquetes funeraris o en els processos de sacrificis rituals. El segon element documentat fou un pou/sitja en el qual es trobà un cap de bòvid envoltat de pedra de mida mitjana i fragments de ceràmica i un cànid en connexió anatòmica, a banda de varis fragments de suid. Aquest tipus d'estructura s'ha documentat amb anterioritat a la necròpolis de la Vila de Madrid de Barcelona, i l'ús que se l'hi dóna és el de pou ritual on es farien ofrenes als deus vinculats amb el món funerari. El possible forn de fossa de metalls s'identificà amb un rebaix de planta rectangular excavat en els nivells geològics i que en el seu extrem oest presentava les restes de tres possibles encaixos terme alterats. En el seu interior es documenta

⁹ Carta Arqueològica de Barcelona <http://cartaarqueologica.bcn.cat/481>

una cubeta de dimensions reduïdes i un nivell de matriu terrosa amb fragments d'escòria de metall.

Fase 2. Segle XII.

És en aquest moment que comencem a documentar al jaciment restes d'ocupació urbana. Les cases es trobaven delimitades al nord pel traçat del carrer Fonollar i al sud per un carrer o camí que no s'ha conservat fins l'actualitat en funcionament, tot i que sembla que s'hauria mantingut en ús almenys fins al segle XIX, i que faria cantonada amb el carrer del Forn de la Fonda.

Respecte als àmbits domèstics registrats, presentaven una planta rectangular, estreta, alineada amb el traçat del carrer de Fonollar. Aquests edificis es trobaven construïts amb murs formats a partir d'un sòcol de pedres lligades amb argila i un recreixement de tàpia, i sembla que al costat sud mantenien una zona de pati, almenys en la finca (finca 4) conservada al sector 1 de la plaça.

Les cases tindrien una planta baixa, on es trobaria situat l'obrador, i una planta superior on es situarien les habitacions. En alguns casos es documenta fins a un tercer pis usat com a golfes.

Fase 3. Segle XIII.

En aquest moment, la zona compresa entre Santa Caterina i el Rec es densificà i fou destinada a oficis que poden causar molèsties al veïnat. Fins a mitjans del segle XIII els oficis relacionats amb la pell foren majoritaris i seguidament els relacionats amb la llana i el cotó hi guanyen importància.

En el cas del sector 1, i continuant dins de la finca 4, es van poder diferenciar dues fases, una primera on es consumà l'espoli d'un pou cec, possiblement per al reaprofitament del material constructiu, i l'amortització del seu negatiu. En la segona fase, es documentà una reforma integral de la finca 4. Aquesta reforma passà per la substitució dels murs de tàpia per uns altres de pedra de mida mitjana sense treballar, lligats amb morter de calç de color taronja, de gra gruixut.

Alhora es documenta l'obertura de dos negatius de planta relativament regular, adaptada als límits marcats pels murs de la finca. Ambdues estructures de funció indeterminada es trobaven amortitzades en algun moment del mateix segle XIII.

Pel que respecta a la Rasa Fonollar, d'aquest moment es documentaren dues finques més. Aquestes estructures domèstiques es situen en el segle XIII per les característiques constructives

dels murs que les delimiten, de pedra de mida mitjana sense treballar, lligades amb morter de calç de color taronja, de gra gruixut, similars als documentats al sector 1 de la plaça, i pel registre ceràmic recuperat. Dins la finca 2 es documentà una sitja de secció globular i les restes d'un paviment de morter de calç.

Dins la finca 3 es documentà un paviment de morter de calç i un nivell d'ús. Així doncs, d'aquest moment es constatà el funcionament de com a mínim tres edificis a la zona de la Rasa Fonollar, de teòrica planta rectangular i alineats amb el traçat del carrer Fonollar.

Fase 4. Segle XIV.

Amb la construcció de la primera línia defensiva medieval i el creixement de les viles noves, desaparegué el límit mantingut fins ara entre la ciutat romana i el teixit urbà format al seu voltant. L'aglutinament d'aquets espais dins del perímetre de la ciutat, feu que s'endeguessin projectes d'urbanització d'aquestes zones.

A mitjans d'aquest segle ja es parla d'un barri menestral de carrers paral·lels i estrets a banda i banda del rec. Pràcticament totes les finques documentades en època medieval ja es trobaven en funcionament en aquest moment, i el registre s'amplia amb les finques de l'àmbit 1 i la parcel·la est-oest.

Relacionat amb aquests àmbits domèstics es documenta un pou (correspondria a la finca 4) situat en aquesta fase per característiques constructives. Dins els àmbits 1 i 3, tot i que es documentaren línies de parcel·lació que delimitaven àmbits domèstics, no es pogué recuperar informació arqueològica d'aquesta fase.

Per contra dins l'àmbit 2 del sector 1 i a la Rasa Fonollar sí que es van documentar, com a mínim, dues fases de funcionament.

-Fase 4.1. Primera meitat del segle XIV.

A la finca 4 de la plaça es documentà l'amortització d'un paviment, així com la construcció d'un pou cec i a la finca documentada a l'àmbit 3 del sector 1, es documenta la construcció d'un pou.

Ambdues estructures, de planta rectangular, es trobaven bastides amb carreus de mida petita i maons, i, en el cas del pou, es documentaren encaixos a les parets. Ambdues també es troben adossades als diversos murs de parcel·lació.

Les finques de la Rasa Fonollar la finca 1 es reformaren de manera integral amb la substitució dels murs de tàpia per murs de pedra de carreus i morter de calç taronja, de gra gruixut i l'elaboració de nous paviments.

-Fase 4.2. Segona meitat del segle XIV

D'aquesta fase només s'han documentat, en tot el jaciment, els primers nivells d'amortització per ús del pou cec de a la finca 4.

Fase 5. Segle XV.

Es documentaren poques modificacions; l'amortització d'algunes estructures negatives i algun recreixement de nivells de circulació.

Fase 6. Segle XVI. En aquest cas, les restes es documenten exclusivament a la plaça, tant al sector 1 (àmbit 2) com al sector 2. Respecte al sector 1, observem com en la finca 1, es substituïren els paraments medievals per d'altres que empraven uns morters de color ocre o blanc. Pel tipus de construcció i la dinàmica del sector, sembla que aquets dos murs s'haurien pogut construir entre els segles XVI i XVII.

Al sector 2 de la plaça, en aquest moment es documenten una sèrie d'estructures molt arrasades, que respondrien a àmbits domèstics anteriors a la construcció de l'església. Aquest fet es demostra en les restes d'estructures murals sobretot de la rectoria del segle XVII que afecten dipòsits i pous ja amortitzats amb anterioritat.

Fase 7. Segle XVII.

Al sector 1 de la plaça, tant a l'àmbit 2 com al 3, trobem restes de l'activitat domèstica en aquest segle. Les reformes estructurals documentades es caracteritzen per la fermesa de la construcció, de pedra reaprofitada, material constructiu i morter de calç blanc contundent. Al sector 2, es documentaren les restes de l'església construïda el 1627, i de la seva rectoria. Aquesta nova planta ocupà tot el solar entre el carrer de Carders a l'est, el de Fonollar al nord, la finca núm. 17 al sud i l'àmbit 3 del sector 1 de la plaça a l'oest.

L'incendi de la Setmana Tràgica, el bombardeig del 1937 i el posterior espoli del material constructiu ha fet que en quedi ben poca cosa de l'església de Sant Cugat del Rec. Aquestes restes s'identificaren en algunes empremtes i murs de morter de calç blanc i sobretot en el conjunt de tombes d'obra i vasos funeraris.

Les estructures directament relacionades amb el complex de l'església corresponen a un mur de maçoneria paral·lel al conjunt de tombes d'obra, i a una estructura de planta quadrangular, formada per tres murs, bastits amb la mateixa tècnica constructiva. Degut a que la zona no quedava afectada per cap rebaix, només es pogueren documentar aquestes restes en planta, fet que no va permetre extreure més informació que l'esmentada aquí.

Tot i això, l'estructura de planta quadrangular sembla, que podria respondre a les restes del campanar de l'església, situat al costat sud de l'edifici. Respecte al conjunt de les 17 tombes d'obra i vasos documentats, cal esmentar que només se'n ha pogut excavar una (tomba d'obra 1), mentre que una segona (tomba d'obra 3) ja es va excavar en la campanya duta a terme pel Museu d'Història de la Ciutat el 1962. Les restants 15 tombes, només es pogueren documentar en planta degut a la dinàmica de no afectació de l'obra de reforma de la plaça. Les estructures funeràries excavades, responen a una planta rectangular, amb uns murs perimetrals construïts emprant la tècnica de la maçoneria que es troben enlluïts amb morter de calç, documentant-se en el seu fons, un paviment de llosetes. A més a la plaça es documentà de forma segura una ossera.

Fase 8. Segle XVIII.

Al sector 1, es documentà el recreixement d'estructures muraries amb material reaprofitat i morter de calç blanc compacte, emprant la tècnica de l'encofrat perdut.

A l'àmbit 1, s'observà la construcció dels dos forns tipus fogó. El primer es trobava construït amb blocs de pedra escairats, maons i morter de calç blanc.

Respecte al segon, a nivell constructiu és igual que l'altre, tot i que de mides més grans, i en el seu interior tampoc es documentaren altres restes que no fossin carbons i cendres.

A l'àmbit 3, es dona un rebaix dels nivells medievals i moderns per a la construcció d'un soterrani dins el qual es construï un dipòsit i unes escales d'accés de pedra. Al sector 2, continuà en peu l'església i es detectaren reformes en la distribució interna de les tombes.

Un altre element que ens va permetre datar relativament el conjunt de l'església de Sant Cugat fou una làpida, extreta durant el procés de rebaix del nivell d'amortització de les estructures del sector 2. Aquesta, de forma rectangular, conserva part d'un text datat en un moment no determinat del segle XVIII.

Fase 9. Segle XIX

Aquesta fase respon a petites reformes dutes a terme a l'interior de les finques ja documentades; l'amortització dels forns / fogó i la construcció de nous paviments.

Al sector 3 de la plaça es documentaren tota una sèrie de paviments i estructures relacionades amb la indústria. Aquesta relació s'interpretà a partir d'una estructura que respondria a un possible encaix per a una màquina de vapor. Altres encaixos més petits documentats al seu voltant, així com referències documentals van fer creure que aquest àmbit seria d'ús industrial.

Fase 10. Segles XIX i XX

Al sector 1 (àmbit 3) es construí a inicis del segle XIX un forn que funcionà fins a mitjans o finals del segle XX, moment en que es tapia amb un envà de maons i es repavimenta el soterrani amb ciment. El forn s'identificà com a un forn de pa, de planta circular bastit amb maons de 0,30 m. x 0,15 m. de costat, del que se'n conservava parcialment la volta de maons disposats en sardinell. Als àmbits 1 i 2 del sector 1 es construeix una xarxa de clavegueram estructurada com a mínim en dues fases apreciables.

Al sector 3 es documenta la construcció d'una claveguera i un pou cec. Al sector 2, en aquesta fase es produí la destrucció de l'església de Sant Cugat i la posterior anivellació de runa, d'aproximadament 2 m. de potència, per tal de construir la plaça de Sant Cugat. Posteriorment, en els darrers anys del segle XX, es van enderrocar les finques que ocupaven els sectors 1 i 3, connectant d'aquesta manera el carrer del Forn de la Fonda amb el de Fonollar, i augmentant així la superfície de la plaça.

12. Catàleg de Patrimoni Arquitectònic de l'Ajuntament de Barcelona.¹⁰ L'edifici té un nivell de protecció D (Béns d'interès documental). Identificador 8309 del Catàleg de Patrimoni. Fitxa 0 de Ciutat Vella.

¹⁰ Portal d'Informació Urbanística de l'Ajuntament de Barcelona:
<https://netiproa.corppro.imi.bcn:447/informaciourbanistica/ca/tematic/6/fitxa/8309/--/--/cp/>

Metodologia

Degut a les característiques de l'obra, es va dur a terme un control arqueològic de les obres de rebaix del subsòl, per tal de detectar la presència o no de restes arqueològiques, paleontològiques o patrimonials.

La metodologia aplicada ha estat un control del rebaix de les terres dut a terme per tres operaris. Un cop detectades la presència de restes arqueològiques, a la present intervenció s'han seguit els mètodes arqueològics tradicionals, basats en el registre de les dades a través del model de fitxa proposat per Harris-Carandini. Aquest consisteix en registrar objectivament els elements i estrats que s'exhumen realitzant una numeració d'aquests en forma d'Unitats Estratigràfiques (UE), que permeten la individualització de cada element.

Cada Unitat Estratigràfica es troba registrada en una fitxa de camp (en aquest cas s'utilitza la dissenyada per l'empresa d'arqueologia ABANS s.l., on s'indica la situació del jaciment, i les característiques de l'estrat (color, textura, consistència, materials que conté, cronologia aproximada, etc...), de l'estructura (tècnica constructiva, materials emprats, mides, etc...), del paviment o de l'element negatiu. Les UE s'han numerat correlativament, iniciant la numeració a 1.

En paral·lel s'ha portat a terme un registre gràfic de les estructures, elements negatius, paviments, estrats o elements singulars que s'han detectat al llarg del procés d'excavació. Aquest registre gràfic s'ha portat a terme mitjançant dibuix arqueològic emprant per a les plantes, alçats, i seccions generals l'escala 1:20. La seva digitalització ha estat realitzada en AutoCAD 2016. A banda s'ha portat un registre fotogràfic, emprant el sistema digital a color, tant del procés d'excavació com de les Unitats Estratigràfiques (UE) identificades.

El procés d'excavació ha generat la recuperació de material ceràmic que s'ha guardat en bosses de plàstic identificades amb les sigles del jaciment, el número d'Unitat Estratigràfica i altres referències si s'escauen.

Els materials arqueològics han estat dipositats als magatzems del Museu d'Història de Barcelona, on es va dur a terme el procés de rentat i siglat del material i el seu posterior inventariat.

Desenvolupament dels treballs arqueològics

El rebaix que s'ha realitzat, necessari per la instal·lació d'un ascensor, era de planta rectangular (2x1,80x1,40m) i estava situada a la part central de la finca, a la zona on hi ha un local sota el pati de l'escala, però més pròxim al carrer d'en Tarròs que al carrer d'en Giralt Pellisser, L'accés es realitza des del número 5 del carrer d'en Tarròs, El terra on s'ha realitzat el rebaix estava a una cota de 4,25msnm, 52cm més baix que la cota del carrer d'en Tarròs.

El rebaix s'ha realitzat de manera manual, amb tres operaris proporcionats per l'empresa promotora. El primer nivell que s'ha tret ha sigut el paviment actual del local (UE 1) (veure foto 1), format per rajols actuals de color marró (30x15x5cm) col·locats a junta correguda, units amb ciment, que amb la seva preparació, també de ciment, donava una profunditat a aquesta UE 1 de 20cm. Aquest paviment s'assenta a la seva negativa de construcció, la UE 13.

Un cop extret el paviment UE 1 de l'edifici actual hi havia un nivell de runa (UE 2) format per restes de material constructiu: rajols, totxos, morter,... . Aquests materials oferien una cronologia clara d'últim quart del segle XX. Es tractava d'un estrat de reblliment (UE 2) que rebllia dos dipòsits (veure fotos 2 i 3), denominats com a UE 3 i 4.

El primer dipòsit documentat (UE 3) és el més pròxim al carrer d'en Tarròs, ocupant la meitat nord del fossat realitzat (veure fotos 2, 3 i 7). Estava bastit amb parets de formigó armat (amb barres de ferro al seu interior) de 10cm d'amplada i recobert a la banda exterior i el terra per polièstirè expandit, també amb un gruix de 10cm. Tota la part interior del dipòsit estava revestida per ciment que li fa d'arrebossat fi. El dipòsit estava dividit en dos parts per una paret també de formigó armat de 10cm. La banda oest té una amplada interior de 60cm i s'ha documentat una longitud d'1m, encara que continua sota el límit nord del forat amb una longitud total de 2,25m, i una profunditat conservada d'1,12m. La banda est té la mateixa longitud i profunditat, però l'amplada és de 45cm. Als treballs d'excavació s'han desmuntat les parets afectades però no el terra.

El segon dipòsit (UE 4), que es troba enganxat a l'anterior pel seu vessant sud, segueix uns patrons constructius molt similars (veure fotos 4, 5 i 6). Estava bastit amb parets de formigó armat (amb barres de ferro al seu interior) de 10cm d'amplada i recobert a la banda exterior en aquesta ocasió per suro d'un gruix de 15cm. També estava dividit en dos, amb les mateixes amplades (60cm i 45cm) però no s'ha pogut veure la seva longitud, ja que continuava sota el límit sud del rebaix. La

profunditat d'aquest dipòsit era inferior, amb 50cm conservats. Als treballs d'excavació s'han desmuntat tant les parets com el terra del tram afectat, per poder aconseguir la cota d'obra. Això ha permès veure que sota el terra de formigó (10cm) també hi havia una altra capa de suro (15cm) i finalment una solera de formigó (10cm).

Aquests dos dipòsits s'adossaven a una paret bastida de maons plans (30x14x5cm) amb orientació nord-sud (UE 8). Els maons, col·locats al trencajunt, estan units amb ciment Portland (veure foto 4). L'estructura té una amplada de 15cm, una profunditat documentada de 1,40m (fins a cota d'obra) i continua sota els límits nord i sud del rebaix. Aquesta estructura (UE 8) i els dos dipòsits (UE 3 i UE 4) s'assenten a un negatiu de construcció (UE 5) de planta rectangular amb una amplada de 1,80m. Només s'ha vist 2m de longitud, encara que continua sota els límits nord i sud del rebaix. La seva profunditat varia, ja que a la zona del dipòsit UE 4 només arriba als 95cm de profunditat i en canvi a la zona del dipòsit UE 3 es superior a 1,20m.

Tant es dos dipòsits (UE 3 i UE 4) com el mur de maons (UE 8) i el negatiu de construcció (UE 5) es corresponen a un mateix moment constructiu i utilització datat, per els materials utilitzats, a la segona meitat del segle XX.

Una vegada excavades les estructures anteriors es va veure que tant als límits est, nord i sud es deixaven al límit de l'excavació la continuïtat dels dipòsits. En canvi al costat oest, al darrera del mur UE 8 i tallat pel negatiu de construcció UE 5, s'ha pogut documentar l'estratigrafia anterior, de la que s'ha pogut excavar 30cm d'amplada.

Els elements més moderns documentats a aquesta zona han sigut la fonamentació de l'escala de l'edifici actual (UE 9) i una fonamentació (UE 6) a la part central del tall oest que podria funcionar com a base de pilar o riosta. Totes dues estructures es corresponen amb la construcció de l'edifici actual i s'assentarien al negatiu de construcció UE 7. Entre les dues estructures hi ha un rebliment (UE 10) que funcionaria a la mateixa fase constructiva. Aquest estrat és de matriu sorrenca, color marró fosc, bastant heterogeni, i amb una capa de morter a la base, possiblement produïda al moment de la construcció de les estructures a les que s'adossa (UE 6 i UE 9).

Tant la fonamentació de l'escala (UE 9) com la fonamentació (UE 6) estan bastides amb pedra desbastada i maons plans ocasionals units amb morter de calç de color blanc amb sorres de granulometria mitjana que li fan d'àrid. La fonamentació UE 6 només s'ha pogut observar al tall hi hem pogut documentar que té una profunditat d'1,08m i una amplada de 60cm a la base i 50cm

a la part superior (veure fotos 8 i 10). La fonamentació de l'escala, també només documentada al límit del rebaix, tenia una profunditat de 62cm i una amplada documentada de 10cm (veure foto 8).

Les dues fonamentacions UE 6 i UE 9, el negatiu de construcció UE 7 i el rebliment UE 10 per la tècnica constructiva i per la relació estratigràfica les podem datar al segle XIX, moment en que es va bastir l'edifici actual.

Les negatives de construcció UE 5 i UE 7 estaven tallant a l'estratigrafia anterior. El nivell superior (UE 11) es tracta d'un estrat de matriu argilosa, heterogeni, de color marró fosc i compactació mitjana (veure fotos 8, 9 i 10). Només s'ha documentat al límit oest del rebaix, podent-ne excavar 30 cm d'amplada. Té una potència màxima documentada de 90cm. La seva excavació va permetre recuperar material, bàsicament àmfora romana de producció local amb diverses vores de la forma Pascual 1. Gràcies al material podem datar aquest estrat al canvia d'era (Segona meitat del segle I aC – Primera meitat del segle I dC).

A sota la UE 11 es va documentar la UE 12, un estrat de matriu argilosa, color marró vermellós, homogeni i compactació mitjana (veure fotos 11 i 12). Encara que no s'ha recuperat material, no sembla un estrat geològic ja que hi ha presència de carbons i taques d'argila cremada. Només s'ha excavat una profunditat de 20 a 30 cm, fins la cota final d'afectació del rebaix.

A tall d'hipòtesis podem pensar que el nivell inferior (UE 12) podria ser un estrat d'anivellament d'aquesta zona realitzat en època romana (segle I aC) i el superior (UE 11) tant podria ser un estrat d'anivellament com el rebliment d'una negativa de la que no s'ha pogut identificar els límits.

Conclusions i interpretació

La present intervenció arqueològica preventiva es va situar a la planta baixa d'una finca situada al carrer d'en Tarròs, 5 / Carrer d'en Giralt el Pellisser, 6 (Districte de Ciutat Vella, Barcelona). En aquest espai, s'ha dut a terme un projecte de rehabilitació del pati interior i instal·lació d'un ascensor, el que implicava rebaixos de terra per a la realització d'un fossat d'ascensor (1,80m per 2m per 1,40m de fondària).

La finca es troba situada a l'actual barri de Sant Pere, Santa Caterina i la Ribera, a la continuació cap a la ciutat de l'antiga vila nova de Sant Pere, nucli poblacional existent des de l'alta edat mitjana, i molt a prop de l'antic convent de Santa Caterina. El lloc de la intervenció és a l'ager de la ciutat romana de Bàrcino, al Pla de Barcelona, indret on es localitzen nombroses vil·les romanes. Juntament amb les vil·les romanes, en aquesta àrea de la Barcelona actual també s'hi han localitzat restes de necròpolis romanes i tardo antigues. És a prop de la via romana que passava pels carrers dels Corders i dels Carders. Al segle XIII aquest sector de la ciutat va quedar inclòs dins de la muralla medieval.

En el procés d'excavació s'han documentat 3 fases diferenciades que van des d'època romana al segle XX.

Època romana (Segona meitat del segle I aC – Primera meitat del segle I dC).

Aquesta és la fase més arcaica identificada i s'han documentat dos estrats d'aquesta cronologia. Només s'ha documentat 30cm d'amplada ja que a la resta del solar hi havia dipòsits del segle XX. Al nivell superior (UE 11) la seva excavació va permetre recuperar material, bàsicament àmfora romana de producció local amb diverses vores de la forma Pascual 1. Gràcies al material podem datar aquest estrat al canvia d'era (Segona meitat del segle I aC – Primera meitat del segle I dC).

Malgrat que al nivell inferior (UE 12) no es va poder recuperar material, a tall d'hipòtesis podem pensar que podria ser un estrat d'anivellament d'aquesta zona realitzat en època romana, mentre que el nivell superior (UE 11), tant podria ser un estrat d'anivellament com el rebliment d'una negativa de la qual no s'ha pogut identificar els límits.

Donat el limitat espai on es va produir el rebaix així com que els estrats estaven retallats per estructures posteriors i no es va esgotar l'estratigrafia, la interpretació d'aquests nivells d'època

romana es difícil d'aclarir. El més probable es que estiguin relacionats amb les restes documentades a l'excavació realitzada a inicis del segle XXI al Mercat de Santa Caterina on es va identificar restes que podrien correspondre a un centre productor de ceràmica¹¹. Aquests nivells tant podrien estar vinculats a un gran retall d'extracció d'argiles com el que es va documentar a la citada intervenció (de més de 600m²) o estrats d'anivellament com els que també es van documentar, ja que a la zona s'hi van produir grans aportacions de sediments que, degut a la gran quantitat de ceràmica que presentaven, es van considerar antròpics.

Remodelació del segle XIX.

Al segle XIX es produeix un rebaix dels nivells medievals i moderns per a la reforma de l'edifici, fet que explicaria que directament sota la preparació del paviment actual ja aparegués directament la estratigrafia d'època romana. Aquest rebaix també explicaria la diferència de cota entre el carrer Tarròs i el terra actual, de gairebé 50cm.

D'aquest mateix moment també s'ha documentat la presència d'una fonamentació de pilar o riosta, així com la fonamentació del basament de l'escala. No s'han recuperat materials per poder datar aquestes estructures, però s'ha situat en aquest moment cronològic a partir de la observació de la tècnica constructiva i els materials emprats a la seva construcció.

La Granja Camprodon (segona meitat del segle XX)

A tota la segona meitat del segle XX, i el que portem del segle XXI la Granja Camprodon, fundada l'any 1945, va ocupar tota la planta baixa de l'edifici.

A la zona on s'ha realitzat el rebaix, es van documentar dos dipòsits bastits amb formigó i amb aïllant tèrmic. Segons informació aportada per un dels propietaris de la granja, a aquesta zona hi havia un serpentí per refredar la llet. Això podria explicar l'aïllant de les parets dels dipòsits, on es col·locaria el serpentí.

¹¹ Carta Arqueològica de Barcelona <http://cartaarqueologica.bcn.cat/340>

Afectació arqueològica

La fase d'excavació arqueològica preventiva realitzada entre el 17/05/2021 a 03/06/2021 a la planta baixa d'una finca situada al carrer d'en Tarròs, 5 / Carrer d'en Giralt el Pellisser, 6 (Districte de Ciutat Vella, Barcelona) dins d'un projecte de rehabilitació del pati interior i instal·lació d'un ascensor, ha comportat l'eliminació parcial de les estructures UE 3, 4, 6, 8 i 9 (segles XIX - XX), relacionades amb la pròpia finca actual, un cop documentades, tal i com es recull a les directrius del PIA elaborat pel Servei d'Arqueologia de Barcelona, per tal de poder continuar amb les tasques d'excavació i alliberació de l'espai afectat per les obres.

Llistat d' UE afectades

UE	Àmbit	Tipus	Desmuntatge	Rebliment	Cronologia
3		Dipòsit	Parcial	Indefinit	Segle XX
4		Dipòsit	Parcial	Indefinit	Segle XX
6		Fonamentació	-	Indefinit	Segle XIX
8		Mur	Parcial	Indefinit	Segle XX
9		Fonamentació	-	Indefinit	Segle XIX

Bibliografia

- CARANDINI, A. (1997): *Historias en la tierra. Manual de excavación arqueológica*. Editorial Crítica. Barcelona.
- HARRIS, E. (1991): *Principios de estratigrafía arqueológica*. Editorial Crítica. Barcelona.
- INSTITUT CARTOGRÀFIC DE CATALUNYA (n.d): Mapa de Barcelona. Obtingut el 18 de novembre de 2021 a <http://www.icc.cat/vissir3/>
- *Carta Arqueològica de Barcelona*. Servei d'Arqueologia de l'Ajuntament de Barcelona. <<http://cartaarqueologica.bcn.cat>>[Consultat el 24 de maig 2021]
- http://www.igc.cat/web/files/201010_igc_racab_plafo_fabra.pdf. Consultat el 08/04/2015



Annexos



Annex 1

Fitxes

Núm	Sector	Àmbit	Sondeig	Definició	Cronologia
1				Paviment	Segona meitat S.XX
2				Estrat de reompliment	Últim quart del Seale XX
3				Dipòsit	Segona meitat del Seale XX
4				Dipòsit	Segona meitat del Seale XX
5				Negatiu de construcció	Segona meitat Seale XX
6				Fonament	Seale XIX
7				Negatiu de construcció	Seale XIX
8				Mur	Segona meitat S.XX
9				Fonament	Seale XIX
10				Estrat d'anivellació	S.XIX
11				Estrat d'anivellació	2 ^a 1/2 S.I aC - 1 ^a 1/2 S.dC
12				Estrat d'anivellació	Època romana
13				Negatiu d'arrassament	Finals S.XX

Fitxes d'unitats estratigràfiques

UE	2	Sector	Àmbit	Sondeig			
Definició	Estrat de reompliment	Color	Marró	Textura	Argilosa	Potència (m)	1,15
Consistència	Flonja	Cronologia	Últim quart del Segle XX	Criteri de datació	Absoluta per materials		
Descripció	Estrat de matriu argilosa, color marró i consistència flonja format per restes de material constructiu: rajols, totxos, morter.						
Interpretació	Rebliment dels dipòsits UE 3 i UE 4.						
Ref. fotogràfica	050_21_01-11						
Igual a							
Adossat a	Cobreix a						
	Reomple a						
	3 - 4						
En contacte amb	Se li adossa						
Tallat per	Cobert per						
13	1						
Se li assenta							

UE	10	Sector	Àmbit	Sondeig			
Definició	Estrat d'anivellació	Color	Marró fosc	Textura	Sorrenca	Potència (m)	0,45
Consistència	Flonja	Cronologia	S.XIX	Criteri de datació	Relativa per estratigrafia		
Descripció	Estrat és de matriu sorrenca, color marró fosc, bastant heterogeni, i amb una capa de morter a la base, possiblement produïda al moment de la construcció de les estructures a les que s'adossa						
Interpretació	Estrat d'anivellació que rebleix la negativa UE 7 i es realitzaria amb la construcció dels fonaments UE 6 i UE 9						
Ref. fotogràfica	050_21_39-40,45-47						
Igual a							
Adossat a	Cobreix a						
	Reomple a						
	7						
En contacte amb	Se li adossa						
	6 - 9						
Tallat per	Cobert per						
13							
Se li assenta							

UE	11	Sector		Àmbit		Sondeig	
Definició	Estrat d'anivellació	Color	Marró fosc	Textura	Argilosa	Potència (m)	0,90
Consistència	Plàstica	Cronologia	2 ^a 1/2 S.l aC - 1 ^a 1/2 S.dC	Criteri de datació	Absoluta per paraments		
Descripció	Estrat de matriu argilosa, heterogeni, de color marró fosc i compactació mitjana. Només s'ha documentat al límit oest del rebaix, podent-ne excavar 30 cm d'amplada. Té una potència màxima documentada de 90cm. La seva excavació va permetre recuperar material, bàsicament àmfora romana de producció local amb diverses vores de la forma Pascual 1. Gràcies al material podem datar aquest estrat al canvia d'era (Segona meitat del segle I aC / Primera meitat del segle I dC).						
Interpretació	Podria ser un estrat d'anivellament o el rebliment d'una negativa de la que no s'ha pogut identificar els límits.						
Ref. fotogràfica	050_21_39-47						
Igual a				Cobreix a			
				12			
Adossat a				Reomple a			
En contacte amb				Se li adossa			
Tallat per				Cobert per			
	5 - 7 - 13						
Se li assenta							
UE	12	Sector		Àmbit		Sondeig	
Definició	Estrat d'anivellació	Color	Vermell fosc	Textura	Argilosa	Potència (m)	0,25
Consistència	Plàstica	Cronologia	Època romana	Criteri de datació	Absoluta per materials		
Descripció	Estrat de matriu argilosa, color marró vermellós, homogeni i compactació mitjana. Encara que no s'ha recuperat material, no sembla un estrat geològic ja que hi ha presència de carbons i taques d'argila cremada. Només s'ha excavat una profunditat de 20 a 30 cm, fins la cota final d'afectació del rebaix.						
Interpretació	Estrat d'anivellació d'època romana.						
Ref. fotogràfica	050_21_39-53						
Igual a				Cobreix a			
Adossat a				Reomple a			
En contacte amb				Se li adossa			
Tallat per				Cobert per			
	5			112			
Se li assenta							

Fitxes d'estructures

UE 3 Sector Sondeig Àmbit MR
 Definició Dipòsit Ampl/Long/Alç (m) 1,15 / 2,25 / 1,10 Orientació NE - SO
 Tipus de parament Tècnica constructiva Encofrat
 Tipus de filades No segueix filades Criteri de datació Absoluta per estratigrafia
 Ref. fotogràfica 050_21_3-10,16,19-22 Cronologia Segona meitat del Segle XX
 Descripció Estructura bastida amb parets de formigó armat (amb barres de ferro al seu interior) de 10cm d'amplada i recobert a la banda exterior i el terra per poliestirè expandit, també amb un gruix de 10cm. Tota la part interior del dipòsit estava revestida per ciment que li fa d'arrebossat fi. El dipòsit estava dividit en dos parts per una paret també de formigó armat de 10cm. La banda oest té una amplada interior de 60cm i s'ha documentat una longitud d'1m, encara que continua sota el límit nord del forat amb una longitud total de 2,25m, i una profunditat conservada de 1,12m. La banda est té la mateixa longitud i profunditat, però l'amplada és de 45cm.

Interpretació Dipòsit que podria funcionar amb un serpentí de la Granja Camprodon que ocupava el local.

Tipus de teula	Àrab <input type="checkbox"/> Tegula <input type="checkbox"/> Imbrex <input type="checkbox"/>
Materials	<input type="checkbox"/> Argila <input type="checkbox"/> Ceràmica <input type="checkbox"/> Graves <input type="checkbox"/> Maó <input type="checkbox"/> Morter <input type="checkbox"/> Pedra <input type="checkbox"/> Terra <input type="checkbox"/> Teula <input type="checkbox"/> Tova <input type="checkbox"/> Rajoles <input checked="" type="checkbox"/> Formigó
Components del morter	<input type="checkbox"/> Calç <input type="checkbox"/> Carbons <input type="checkbox"/> Cendra <input type="checkbox"/> Ceràmica <input type="checkbox"/> Graves <input type="checkbox"/> Terra <input type="checkbox"/> Xamota <input checked="" type="checkbox"/> Formigó Granulometria <input checked="" type="checkbox"/> Fina (0-2 mm) <input type="checkbox"/> Mitjana (2-5 mm) <input type="checkbox"/> Grossa (+5mm)
Tipus de pedres	<input type="checkbox"/> Carreuons <input type="checkbox"/> Carreus <input type="checkbox"/> Còdols <input type="checkbox"/> Desbastades <input type="checkbox"/> S. treballar <input type="checkbox"/> Lloses Dimensions <input type="checkbox"/> Petita (0-10cm) <input type="checkbox"/> Mitjana (10-30 cm) <input type="checkbox"/> Gran (→30cm)
Tipus de maons	<input type="checkbox"/> Massissos <input type="checkbox"/> Totxo Dimensions Gruix /Ampl./long. (cm) / /

Igual a
 Solidari amb 4
 Cobert per
 Tallat per 13
 Se li adossa
 Adossat a 8
 Reomplert per 2
 Reomple a
 Assentat a 5
 Se li assenta
 Tapia a
 Tapiat per

UE 4 Sector Sondeig Àmbit MR
 Definició Dipòsit Ampl/Long/Alç (m) 1,15 / 0,55 / 0,53 Orientació NE - SO
 Tipus de parament Tècnica constructiva Encofrat
 Tipus de filades No segueix filades Criteri de datació Absoluta per estratigrafia
 Ref. fotogràfica 050_21_11 - 14 Cronologia Segona meitat del Segle XX

Descripció Estructura bastida amb parets de formigó armat (amb barres de ferro al seu interior) de 10cm d'amplada i recobert a la banda exterior en aquesta ocasió per suro d'un gruix de 15cm. També estava dividit en dos, amb les mateixes amplades (60cm i 45cm) però no s'ha pogut veure la seva longitud, ja que continuava sota el límit sud del rebaix. La profunditat d'aquest dipòsit era inferior, amb 50cm conservats. Als treballs d'excavació s'han desmuntat tant les parets com el terra del tram afectat, per poder aconseguir la cota d'obra. Això ha permès veure que sota el terra de formigó (10cm) també hi havia una altra capa de suro (15cm) i finalment una solera de formigó (10cm).

Interpretació Dipòsit que podria funcionar amb un serpentí de la Granja Camprodon que ocupava el local.

Tipus de teula	Àrab <input type="checkbox"/> Tegula <input type="checkbox"/> Imbrex <input type="checkbox"/>
Materials	<input type="checkbox"/> Argila <input type="checkbox"/> Ceràmica <input type="checkbox"/> Graves <input type="checkbox"/> Maó <input type="checkbox"/> Morter <input type="checkbox"/> Pedra <input type="checkbox"/> Terra <input type="checkbox"/> Teula <input type="checkbox"/> Tova <input type="checkbox"/> Rajoles <input checked="" type="checkbox"/> Formigó
Components del morter	<input type="checkbox"/> Calç <input type="checkbox"/> Carbons <input type="checkbox"/> Cendra <input type="checkbox"/> Ceràmica <input type="checkbox"/> Graves <input type="checkbox"/> Terra <input type="checkbox"/> Xamota <input checked="" type="checkbox"/> Formigó Granulometria <input type="checkbox"/> Fina (0-2 mm) <input type="checkbox"/> Mitjana (2-5 mm) <input type="checkbox"/> Grossa (+5mm)
Tipus de pedres	<input type="checkbox"/> Carreuons <input type="checkbox"/> Carreus <input type="checkbox"/> Còdols <input type="checkbox"/> Desbastades <input type="checkbox"/> S. treballar <input type="checkbox"/> Lloses Dimensions <input type="checkbox"/> Petita (0-10cm) <input type="checkbox"/> Mitjana (10-30 cm) <input type="checkbox"/> Gran (→30cm)
Tipus de maons	<input type="checkbox"/> Massissos <input type="checkbox"/> Totxo Dimensions Gruix /Ampl./long. (cm) / /

Igual a
 Solidari amb 3
 Cobert per
 Tallat per 13
 Se li adossa
 Adossat a 8
 Reomplert per 2
 Reomple a
 Assentat a 5
 Se li assenta
 Tapia a
 Tapiat per

UE	6 Sector	Sondeig	Àmbit	MR
Definició	Fonament	Ampl/Long/Alç (m)	0,55 / / 1,08	Orientació
Tipus de parament	Aparell irregular	Tècnica constructiva	Encofrat	
Tipus de filades	No segueix filades	Criteri de datació	Relativa per estratigrafia	
Ref. fotogràfica	050_21_39-40,45-47	Cronologia	Segle XIX	
Descripció	Estructura bastida amb pedra desbastada i maons plans ocasionals units amb morter de calç de color blanc amb sorres de granulometria mitjana que li fan d'àrid. Només s'ha pogut observar al tall hi hem pogut documentar que té una profunditat de 1,08m i una amplada de 60cm a la base i 50cm a la part superior.			
Interpretació	Fonamentació de base de pilar o riostra			
Tipus de teula	Àrab <input type="checkbox"/> Tegula <input type="checkbox"/> Imbrex <input type="checkbox"/>			
Materials	<input type="checkbox"/> Argila <input type="checkbox"/> Ceràmica <input type="checkbox"/> Graves <input checked="" type="checkbox"/> Maó <input checked="" type="checkbox"/> Morter <input checked="" type="checkbox"/> Pedra <input type="checkbox"/> Terra <input type="checkbox"/> Teula <input type="checkbox"/> Tova <input type="checkbox"/> Rajoles <input type="checkbox"/>			
Components del morter	<input checked="" type="checkbox"/> Calç <input type="checkbox"/> Carbons <input type="checkbox"/> Cendra <input type="checkbox"/> Ceràmica <input type="checkbox"/> Graves <input type="checkbox"/> Terra <input type="checkbox"/> Xamota <input type="checkbox"/> Granulometria <input type="checkbox"/> Fina (0-2 mm) <input checked="" type="checkbox"/> Mitjana (2-5 mm) <input type="checkbox"/> Grossa (+5mm)			
Tipus de pedres	<input type="checkbox"/> Carreuons <input type="checkbox"/> Carreus <input type="checkbox"/> Còdols <input checked="" type="checkbox"/> Desbastades <input type="checkbox"/> S. treballar <input type="checkbox"/> Lloses Dimensions <input type="checkbox"/> Petita (0-10cm) <input checked="" type="checkbox"/> Mitjana (10-30 cm) <input type="checkbox"/> Gran (→30cm)			
Tipus de maons	<input checked="" type="checkbox"/> Massissos <input type="checkbox"/> Totxo <input type="checkbox"/> Dimensions Gruix /Ampl./long. (cm) 05 / 15 / 30			
Igual a				
Solidari amb				
Cobert per				
Tallat per	13			
Se li adossa	10			
Adossat a				
Reomplert per				
Reomple a				
Assentat a	7			
Se li assenta				
Tapia a				
Tapiat per				

UE 8 Sector Sondeig Àmbit MR
 Definició Mur Ampl/Long/Alç (m) 0,15 / 2 / 1,4 Orientació NE-SO
 Tipus de parament A trencajunt Tècnica constructiva Encofrat
 Tipus de filades Regulars Criteri de datació Relativa per estratigrafia
 Ref. fotogràfica 050_21_28,57,63 Cronologia Segona meitat S.XX
 Descripció Estructura bastida amb maons, col·locats al trencajunt, estan units amb ciment portland.
 L'estructura té una amplada de 15cm , una profunditat documentada de 1,40m (fins a cota d'obra) i continua sota els límits nord i sud del rebaix.

Interpretació Mur associable a la construcció dels dipòsits 3 i 4.

Tipus de teula	Àrab <input type="checkbox"/> Tegula <input type="checkbox"/> Imbrex <input type="checkbox"/>
Materials	<input type="checkbox"/> Argila <input type="checkbox"/> Ceràmica <input type="checkbox"/> Graves <input checked="" type="checkbox"/> Maó <input type="checkbox"/> Morter <input type="checkbox"/> Pedra <input type="checkbox"/> Terra <input type="checkbox"/> Teula <input type="checkbox"/> Tova <input type="checkbox"/> Rajoles <input checked="" type="checkbox"/> Ciment
Components del morter	<input type="checkbox"/> Calç <input type="checkbox"/> Carbons <input type="checkbox"/> Cendra <input type="checkbox"/> Ceràmica <input type="checkbox"/> Graves <input type="checkbox"/> Terra <input type="checkbox"/> Xamota <input checked="" type="checkbox"/> Ciment Granulometria <input checked="" type="checkbox"/> Fina (0-2 mm) <input type="checkbox"/> Mitjana (2-5 mm) <input type="checkbox"/> Grossa (+5mm)
Tipus de pedres	<input type="checkbox"/> Carreuons <input type="checkbox"/> Carreus <input type="checkbox"/> Còdols <input type="checkbox"/> Desbastades <input type="checkbox"/> S. treballar <input type="checkbox"/> Lloses Dimensions <input type="checkbox"/> Petita (0-10cm) <input type="checkbox"/> Mitjana (10-30 cm) <input type="checkbox"/> Gran (→30cm)
Tipus de maons	<input checked="" type="checkbox"/> Massissos <input type="checkbox"/> Totxo Dimensions Gruix /Ampl./long. (cm) 05 / 15 / 30

Igual a
 Solidari amb
 Cobert per
 Tallat per 13
 Se li adossa
 Adossat a 3 - 4
 Reomplert per
 Reomple a
 Assentat a 5
 Se li assenta
 Tapia a
 Tapiat per

UE	9 Sector	Sondeig	Àmbit	MR
Definició	Fonament	Ampl/Long/Alç (m)	/ / 0,65	Orientació
Tipus de parament	Tècnica constructiva Encofrat			
Tipus de filades	No segueix filades	Criteri de datació Relativa per estratigrafia		
Ref. fotogràfica	050_21_45-47	Cronologia Segle XIX		
Descripció	Estructura bastida amb pedra desbastada i maons plans ocasionals units amb morter de calç de color blanc amb sorres de granulometria mitjana que li fan d'àrid.			
Interpretació	Fonamentació de l'escala.			
Tipus de teula	Àrab <input type="checkbox"/> Tegula <input type="checkbox"/> Imbrex <input type="checkbox"/>			
Materials	<input type="checkbox"/> Argila <input type="checkbox"/> Ceràmica <input type="checkbox"/> Graves <input checked="" type="checkbox"/> Maó <input checked="" type="checkbox"/> Morter <input checked="" type="checkbox"/> Pedra <input type="checkbox"/> Terra <input type="checkbox"/> Teula <input type="checkbox"/> Tova <input type="checkbox"/> Rajoles <input type="checkbox"/>			
Components del morter	<input checked="" type="checkbox"/> Calç <input type="checkbox"/> Carbons <input type="checkbox"/> Cendra <input type="checkbox"/> Ceràmica <input type="checkbox"/> Graves <input type="checkbox"/> Terra <input type="checkbox"/> Xamota <input type="checkbox"/> Granulometria <input type="checkbox"/> Fina (0-2 mm) <input checked="" type="checkbox"/> Mitjana (2-5 mm) <input type="checkbox"/> Grossa (+5mm)			
Tipus de pedres	<input type="checkbox"/> Carreuons <input type="checkbox"/> Carreus <input type="checkbox"/> Còdols <input checked="" type="checkbox"/> Desbastades <input type="checkbox"/> S. treballar <input type="checkbox"/> Lloses Dimensions <input type="checkbox"/> Petita (0-10cm) <input checked="" type="checkbox"/> Mitjana (10-30 cm) <input type="checkbox"/> Gran (→30cm)			
Tipus de maons	<input checked="" type="checkbox"/> Massissos <input type="checkbox"/> Totxo <input type="checkbox"/> Dimensions Gruix /Ampl./long. (cm) 05 / 15 / 30			
Igual a				
Solidari amb				
Cobert per				
Tallat per				
Se li adossa	10			
Adossat a				
Reomplert per				
Reomple a				
Assentat a	7			
Se li assenta				
Tapia a				
Tapiat per				

Fitxes de paviments

UE	1 Sector	Àmbit	Sondeig
Definició	Paviment	T. constructiva	Enrajolat a junta correguda Superfície (m2) 3
Components	Rajols	Cronologia	Segona meitat S.XX Criteri datació Absoluta per materials
Gruix /Ampl./Long.(m)	0,20 / 1,8 / 2	Ref. fotogràfica	050_21_01 - 02
Descripció	Paviment format per rajols actuals de color marró (30x15x5cm) col·locats a junta correguda, units amb ciment, que amb la seva preparació, també de ciment, donava una profunditat de 20cm.		
Interpretació	Paviment actual de l'edifici.		
Igual a		Contemporani a	
Adossat a		Reomple a	
Assentat a		Se li adossa	
13			
Tallat per		Cobert per	
Se li assenta		Solidari amb	
		Tapia a	

Fitxes de negatius i interestrats

UE	5	Sector	Àmbit	Sondeig			
Definició	Negatiu de construcció	F.Planta	Rectangular	F. secció	Rectangular	Profunditat (m)	1,20
Orientació	NE-SO	Cronologia	Segona meitat Segle XX	Criteri de datació	Absoluta per estratigrafia		
Descripció	Negatiu de planta rectangular amb una amplada de 1,80m. Només s'ha vist 2m de longitud, encara que continua sota els límits nord i sud del rebaix. La seva profunditat varia, ja que a la zona del dipòsit UE 4 només arriba als 95cm de profunditat i en canvi a la zona del dipòsit UE 3 es superior a 1,20m.						
Interpretació	Negatiu de construcció dels dipòsits UE 3 i UE 4.						
Ref. fotogràfica	050_21_28-34						
Igual a				Reomplert per			
Talla a				Se li adossa			
10 - 11 - 12							
Contemporani a				Cobert per			
Tallat per				Se li assenta			
3 - 4 - 8							

UE	7	Sector	Àmbit	Sondeig			
Definició	Negatiu de construcció	F.Planta	Irregular	F. secció	Rectangular	Profunditat (m)	1,12
Orientació		Cronologia	Segle XIX	Criteri de datació	Relativa per estratigrafia		
Descripció	Negatiu de planta irregular i secció rectangular amb una profunditat màxima de 1.12m i d'una amplada i longitud indeterminada.						
Interpretació	Negatiu de construcció de les UE 6 i UE 9.						
Ref. fotogràfica	050_21_45 - 47						
Igual a				Reomplert per			
Talla a				10			
11 - 12							
Contemporani a				Cobert per			
Tallat per				Se li assenta			
6 - 9							

UE	13	Sector	Àmbit	Sondeig			
Definició	Negatiu d'arrassament	F.Planta	Indeterminada	F. secció	Indeterminada	Profunditat (m)	
Orientació		Cronologia	Finals S.XX	Criteri de datació	Absoluta per estratigrafia		
Descripció	UE negativa que desmantela parcialment els dipòsits UE 3 - UE 4 i al mur UE 8.						
Interpretació	Arrasament de les estructures anteriors per bastir el paviment UE 1.						
Ref. fotogràfica	050_21_1-3						
Igual a				Reomplert per			
Talla a				Se li adossa			
2 - 3 - 4 - 6 - 8 - 10 - 11							
Contemporani a				Cobert per			
Tallat per				Se li assenta			
1							



Annex 2 Inventaris

Inventari de material arqueològic

El siglat del material s'ha efectuat d'acord amb el següent criteri:

	Codi Servei d'Arqueologia de l'Ajuntament de Barcelona: 050/21
	Any en que s'ha realitzat la intervenció arqueològica: 21 (2021)
	Els següents díigits corresponents a la unitat estratigràfica: 00, 01, 02 , etc....
	Numero de referència de les peces dibuixades: s'inicia sempre a cada estrat a 1 .

L'inventari del material arqueològic s'ha fet seguint les següents directrius:

A l'encapçalament de la fitxa s'indica el nom de la intervenció **Carrer d'en Tarrós, 5 / carrer d'en Giralte Pellisser, 6**; el Codi d'intervenció: **050/21** i el número d'UE.

En les següents 11 columnes es detallen les dades de cada una de les peces.

<u>Nº Peça</u>	Indica el número d'inventari de cada peça que presenti alguna particularitat (formes, importacions, decoracions, objectes de metall, objectes singulars, etc...). A cada estrat comença per 1.
<u>Quantitat fragments:</u>	Número de fragments inventariats de cada classe o tipus.
<u>Classificació:</u>	Ens indica la producció i el tipus de la peça.
<u>Definició fragment:</u>	Ens indica el tipus de fragment de la peça inventariada.
<u>Forma:</u>	Tipologia de la peça.
<u>Tècnica:</u>	Indica si la peça està feta a mà o a torn.
<u>Pasta:</u>	Tipus de cocció i granulometria.
<u>Decoració (Externa i interna):</u>	Breu descripció de les decoracions o els acabats de les peces, tant externes com internes.
<u>Acabat (Extern i intern):</u>	Breu descripció dels acabats de les peces, tant extern com intern.
<u>Cronologia:</u>	Datació aproximada de la peça.
<u>Observacions:</u>	Informació complementària de la peça.

Taula de codis per a l'inventariat de materials arqueològics del Servei d'arqueologia de l'Ajuntament de Barcelona

CERÀMICA

1.CLASSIFICACIÓ

11000	Prehistòria	13050	campaniana / vernís negre indeterminada
11001	Neolítica	13051	precampaniana
11050	del Coure	13052	campaniana A
11100	del Bronze	13053	campaniana A tardana
11101	del Bronz antic	13054	campaniana B
11102	del Bronze mig	13055	campaniana B-oide
11103	del Bronze final	13056	campaniana C
12000	Protohistòrica sense determinar	13057	campaniana emporitana
12001	fenò-púnica indeterminada	13058	etrusca vernís negre
12002	fenò-púnica engalba vermella	13059	imitacions campanianes
12003	fenò-púnica engalba negra	13060	vernís negre púnic
12004	no-púnica engalba comuna		
12005	grega d'occident	13100	terra sigillata indeterminada
12050	roja a torn	13101	presigillata
12051	engalba roja	13102	TS precoç
12052	pintada	13103	TS aretina
12053	comuna ibèrica	13104	TS itàlica
12054	grisa de la costa catalana	13105	TS tardo-itàlica
12055	grollera	13106	TS sudgàl·lica
12056	grans recipients d'emmagatzematge	13107	TS marmorata
13000	Món Clàssic sense determinar	13108	TS clara B
13001	grega indeterminada	13109	TS hispànica tardana
13002	<i>buchero nero</i>	13110	TS hispànica indeterminada
13003	àtica de figures negres	13111	TS africana A
13004	àtica de figures vermelles	13112	TS africana A/D
13005	àtica vernís negre	13113	TS africana A/C
13006	taller de les petites estampetes	13114	TS africana C
13007	taller de Rhode	13115	TS africana D
13008	taller de Nikia-Ion	13116	TS africana indeterminada
13009	taller de pàteres 3 palmetes radials	13117	imitacions TS hispànica
		13118	TS clara
		13119	TS lucente

13120	paleocristiana grisa	13300	àmfora indeterminada
13121	paleocristiana ataronjada	13301	àmfora massaliota
13122	late Roman C	13302	àmfora feno-púnica
13123	produccions orientals (corintia)	13303	àmfora ebussitana
13124	vidriada romana	13304	àmfora romana
13125	imitacions clara D	13305	àmfora greco-itàlica
13126	paleocristiana pintada	13306	àmfora itàlica
		13307	àmfora gàl·lica
13150	parets fines indeterminades	13308	àmfora hispànica
13151	parets fines itàliques	13309	àmfora bètica
13152	parets fines d'Acco	13310	àmfora de la Tarraconense
13153	parets fines sudgàl·liques	13311	àmfora lusitana
13154	parets fines "clofolla d'ou"	13312	àmfora africana
13155	parets fines hispàniques	13313	àmfora oriental
13156	imitacions parets fines	13314	suports d'àmfores
		13315	amforiscs
13200	llàntia indeterminada	13316	disc de terra cuita
13201	llàntia grega	13317	taps
13202	llàntia republicana	13318	fragments de vasos retallats
13203	llàntia republicana vernís negre	13319	altres accessoris
13204	llàntia imperial	13320	dolia
13205	llàntia imperial de volutes	13321	àmfora rodia
13206	llàntia imperial de disc	13322	àmfora corintia
13207	llàntia africana de canal	13323	àmfora Samos
13208	llàntia africana		
13209	llàntia africana paleocristiana	13400	comuna a torn oxidada d'època indeterminada
13210	llàntia africana ARS	13401	comuna a mà oxidada d'època indeterminada
		13402	comuna a torn reduïda d'època indeterminada
13250	comuna oxidada	13403	comuna a mà reduïda d'època indeterminada
13251	comuna reduïda	13404	comuna oxidada d'època indeterminada
13252	comuna baix-imperial	13405	comuna reduïda d'època indeterminada
13253	comuna engalba blanca	13406	comuna a torn bescuitada indeterminada
13254	comuna engalba negra		
13255	comuna engalba vermella	13500	comuna oxidada medieval
13256	comuna roig pompeïà	13501	comuna reduïda medieval
13257	comuna itàlica	13502	comuna bescuitada medieval
13258	comuna africana de cuina		
13259	comuna emporitana oxidada		
13260	comuna de cuina acurada		
13261	imitacions de comuna africana		
13262	comuna bescuitada		
13263	ceràmica comuna de Lípari		
13264	ceràmica daurada		
13265	ceràmica eivissenca tardo antiga		
13266	ceràmica de Pantelleria		
13267	ceràmica itàlica tardo antiga		

14000	Món medieval i modern indeterminat	14125	blanca i blava de la figueta
14001	comuna oxidada a mà	14126	blanca i blava de la cirera
14002	comuna oxidada a torn	14127	blanca i blava Paterna-Manises
14003	comuna oxidada vidriada	14128	pisa blava de Barcelona
14004	comuna reduïda a mà	14129	blanca i groga "orla d'influència del Renaixement"
14005	comuna reduïda a tonr		
14006	comuna reduïda vidriada	14200	reflex metàl·lic
		14201	reflex metàl·lic producció catalana
14050	islàmica indeterminada	14202	reflex metàl·lic de l'ungla
14051	islàmica verd-manganès	14203	reflex metàl·lic de sanefa amb gallons
14052	islàmica melada	14204	reflex metàl·lic de sanefa amb fulles
14053	islàmica corda seca total	14205	reflex metàl·lic de sanefa en negatiu
14054	islàmica corda seca parcial	14206	reflex metàl·lic decoració floral
14055	islàmica esgrafiada	14207	reflex metàl·lic de fons picat
14056	islàmica pintada	14208	reflex metàl·lic de pinzell-pinta
14057	islàmica daurada reflex metàl·lic	14209	reflex metàl·lic decoració geomètrica
14058	islàmica a mottle	14210	reflex metàl·lic amb lletres o anagrames
14059	islàmica comuna oxidada	14211	reflex metàl·lic i blava
14060	islàmica comuna reduïda	14212	reflex metàl·lic de Paterna
14061	islàmica manganès sota coberta melada	14213	reflex metàl·lic de Manises
14062	islàmica vidriada	14214	reflex metàl·lic de Paterna-Manises
		14215	reflex metàl·lic sanefa reticulada
14100	vidriada blanca	14250	blanca i manganès
14101	blanca i blava	14251	blanca-manganès blau i manganès
14102	blanca i blava de Barcelona	14252	blanca-manganès verd i manganès
14103	blanca i blava catalana	14253	blanca-manganès verd i manganès de Paterna
14104	blanca i blava d'orles diverses	14254	blanca-manganès verd i manganès de Manises
14105	blanca i blava de la botifarrada	14255	blanca-manganès verd i manganès catalana
14106	blanca i blava de l'arracada	14256	blanca-manganès i verd
14107	blanca i blava d'influència francesa	14257	blanca-manganès i polícroma
14108	blanca i blava de la cirereta		
14109	blanca i blava de faixes o cintes	14300	pisa blanca
14110	blanca i blava de la Segarra	14301	pisa decorada
14111	blanca i blava d'Escornalbou	14302	porcellana
14112	blanca i blava de la panotxa	14303	Pickman/Cartuja
14113	blanca i blava regalats	14304	d'importació
14114	blanca i blava de Poblet	14305	maiolica ligura
14115	blanca i blava de sanefa negativa	14306	polícroma
14116	blanca i blava de transició		
14117	blanca i blava amb la Tau	14400	vaixela segle XX
14118	blanca i blava d'influència de Savona		
14119	blanca i blava corbata o palmera	15000	material ceràmic no recipient
14120	blanca i blava ditada		
14121	blanca i blava de blondes		
14122	blanca i blava de Paterna		
14123	blanca i blava de Manises		
14124	blanca i blava de Manises i groga		

2. DEFINICIÓ DEL FRAGMENT

Sense forma	SN
Sense definir	SD
Perfil sencer	PS
Vora	VO
Nansa	NA
Arrencament de nansa	AN
Coll	CO
Carena	CR
Llavi	LL
Fons	FO
Abocador	AB
Escòria	ER
Pom agafador	AG
Broc	BR
Orelleta	OR
Peu	PE
Pivot	PI
Bec	BE

Per a llànties:

<i>Infundibulum</i>	IN
Pico (<i>rostrum</i>)	RO
Orla (<i>margo</i>)	MA
Disc	DI
Volutes	VL

3.TIPOLOGIA: per materials del Món Clàssic amb una tipologia ja establerta.

ABAS.	Abascal
AFRIC.	Africana
AGUARD.	Aguarod
ALM.	Almagro
ATL..	Atlante
BAIL.	Bailey
BEL.	Beltran
BRUCK.	Bruckner
DECHEL.	Dechelette
DRAG.	Dragendorf
DRES.	Dressel
EBUS.	Ebusitana
GOUD.	Goudineau
H.	Hayes
HALT.	Haltern
HERM.	Hermet
KEAY	Key

LAMB.	Lamboglia
LAIET.	Laietana
LOPEZ	López Mullor
LUDOW.	Ludowici
M.	Morel
MEZQ.	Mezquiriz
OBER.	Oberaden
OELM.	Oelman
OST.	Ostia
OSW.	Oswald
PALL..	Pallarès
PASC.	Pascual
RIG.	Rigoir
RITT.	Ritterling
SAL.	Salomonson
SPT.	Spitzer

4.FORMA: per a materials no classificats tipològicament.. Bàsicament ceràmiques prehistòriques, medievals i modernes.

Ceràmica a mà:

Bol/vas carenat	BCA
Bol/vas cilíndric	BCI
Bol/vas bitroncocònic	BBT
Bol/vas troncocònic	BTR
Bol/vas elíptic	BEL
Bol/vas globular	BGL
Bol/vas globular amb coll	BGC
Bol/vas germinat	BGE
Bol/vas múltiple	BMU
Bol/vas ovoide	BOV
Bol/vas perfil en S	BPS
Bol/vas semiesfèric	BSE
Bol/vas subesfèric o subesfèric de vora exvasada	BSU
copa	COP
cullera	CUL
formatgera	FOR
forma indeterminada	FIN
fragment retallat no perforat	FRN
fragment retallat perforat	FRP
gresol	GES
paleta	PAL
plat carenat	PCA
plat/tapadora	PLT
plata	PLA

suport	SOP	Forma indeterminada	FIN
tassa	TAS	Gerra	GER
		Gerreta	GET
<u>Ceràmica a torn:</u>		Gerro	GRR
<u>Ceràmica grega</u>		Gibrell	GIB
Alabastró	ALA	Got	GOT
Àmfora	AMF	Greixonera	GRE
Aryballos	ARY	Guardiola	GUA
Hydria	HYD	Llàntia cassola i bec pessigat	LCB
Kalathos	KAL	Llàntia peu alt	LPA
Kratera calze	KCA	Llàntia piquera	LPI
Kratera campana	KCP	Llumanera	LLU
Kratera columnes	KCO	Menjadora	MEN
Kratera volutes	KVO	Mesura	MES
Kylix	KYL	Morter	MOR
Lebes	LEB	Motlle	MOT
Lekytos	LEK	Motlle sigillata	MSG
Oinochoe	OIN	Olla	OLL
Pelike	PEL	Olla patina cendrosa	OPC
Skiphos	SKI	Orsa	ORS
Stamnos	STA	Pàtera	PTT
Ungüentari bulb	UBU	Plat	PAT
Ungüentari fusiforme	UFU	Plat d'ala	PDA
Ungüentari	UGU	Plat/tapadora	PTA
		Plat/tapadora vora fumada	PTF
<u>Ceràmica clàssica, medieval i moderna</u>		Plata	PLA
Abeurador	ABE	Plat tallador	PTL
Ampolla	AMP	Poal	POA
Bací	BAC	Pot	POT
Barral	BLN	Pot de farmàcia	PFA
Bol	BOL	Rentamans	REN
Canalobre	CAN	Safata	SAF
Cassola	CSS	Saler	SLR
Cassola patina cendrosa	CSC	Salsera	SAL
Càntir	CAT	Servidora	SEV
Catúfol	CAF	Setrill	SET
Colador	COL	Sitra	SIT
Copa	COP	Suport	SOP
Cossi	COS	Suport d'anell	SAN
Cremaperfums	CRP	Suport rodet	SRD
Cubell	CUB	Tallador	TAL
Escalfeta	ESF	Tapadora	TAP
Escudella	ESC	Tassa	TAS
Escudella d'orelletes	EOR	Tenalla	TEN
Fogó	FOG	Tinter	TIN
Formes amb abocador	FAB	Tupí	TUP
Formes obertes	FOB	Urna	URN
Formes tancades	FTA	Xocolatera	XOC

Material ceràmic no recipient (codi classificació 15000):

Artefacte no definit	AND
Bola	BLA
Cilindres de forn	CFO
Dena	DEN
Figura antropomorfa	FAN
Figura zoomorfa	FZM
Fragment d'argila indet.	FAI
Fussaiola	FUS
Joguina	JOG
Màscara	MAS
Pes de teler circular	PTC
Pes de teler oval	PTO
Pes de teler rectangular	PTR
Pes de teler indeterminat	PTI
Pes de teler troncocònic	PTT
Pipes	PIP
Placa	PLC
Rodet	ROD
Tres peus terrisser	TPT
Disc circular terrisser	DCT
Suport llar de foc	SLF
Peça circular foradada	PCF

4.TÈCNICA

A mà	MA
A torn	TO
A torn lent	TL
A motlle	MO
Motlle cistelleria	MC
Ensamblada	EN
Indeterminada	IN

5.DECORACIÓ

Acanalada	AC
Aiguada	AG
Aplicació	AL
Aplicació metàl·lica	AM
Aplicació pasta blanca	AL
Aplicació pasta roja	AR
Aplicació pedres	AP
Baquetons	BA
Barbotina	BB
Bigoti	BI

Botons	BO
Calada	CA
Cordons digitacions	CD
Cordons incisió	CI
Cordons impressió	CM
Cordons llisos	CL
Cordons pessigats	CP
Ditada	DI
Esgrafiada	ES
Excisa	EX
Impresa canya/os	IO
Impresa cardial	IC
Impresa cistelleria	IL
Impresa digitada	ID
Impresa espàtula	IE
Impresa estampillada	NP
Impresa pinta	LL
Impresa punxó	MA
Impresa puntillada	MG
Impresa raspatllada	MO
Impresa teixit	IT
Impresa ungulada	IU
Impresa fent incisió	IM
Impressions diverses	IF
Incisa	IN
Incisa pintada	NP
Llengüeta	LL
Mamellons	MA
Mangra	MG
Motlle	MO
Mugró	MU
Ondulació en vora	OV
Perforada	PF
Pessigada	PE
Pintada blanca	PB
Pintada negra	PN
Pintada roja	PR
Pintada roig-marronós	PM
Polícroma	PP
Pseudoexcisa	PS
Rodeta	RO
Vernís roig	VR

6.PASTA

Grollera	GO
Grollera oxidada	GO
Grollera reduïda	GR

Grollera mixta	GM
Acurada oxidada	AO
Acurada reduïda	AR
Acurada mixta	AM
Acurada bescuitada	AB
Grollera bescuitada	GB
Bescuitada	BE
Caolinítica	CA

7. ACABATS

Allisat	AL
Allisat amb fang	AF
Arenós	AR
Brunyit	BR
Encastació de fang	EF
Engalbat	EN
Esmaltat	EM
Espatulat	ES
Estriat	ET
Marques terrisser	MT
Pàtina cendrosa	PC
Pentinada	PE
Pintat	PI
Rugós	RU
<i>Strice</i>	ST
Vernissat	VE
Vidrat	VI

METALL

1.CLASSIFICACIÓ

20000	indeterminat
20001	bronze
20002	ferro
20003	plata
20004	or
20005	plom
20006	aleacions diverses
20007	altres metalls
20008	coure

2.FORMA

Agulla	AGU
Agulla de cap	AGC
Alabarda	ALB
Àncora	ANC
Anell	ANL
Anella	ANE
Arracada	ARR
Arreus de cavall	ARC
Artefacte indeterminat	ATI
Ast	AST
Bala	BAL
Barra	BRR
Bola/boleta	BLT
Bomba	BOM
Botó	BOT
Braçalet	BRA
Cadena	CAD
Clau	CLA
Dena	DEN
Destral	DRT
Diadema	DMA
Didal	DID
Elements de carro	ECR
Elements religiosos	ERE
Enformador	ENF
Escarpa	EPA
Escòria	ESR
Escultura	ESC
Escut	EST
Espasa	ESP
Falcata	FAL
Fíbula indeterminada	FBI

Fíbula anular	FAN
Fíbula d'apèndix caudal	FAC
Fíbula de bucla	FBU
Fíbula de naveta	FNA
Fíbula de pivot	FPV
Fíbula doble ressort	FDR
Fíbula indígena de colze	FIC
Figura antropomorfa	FAN
Figura zoomorfa	FZM
Fil/frag. Riscle/anell/braçalet	FFR
Frontissa	FTS
Ganivet	GNV
Gerra	GER
Gobelet	GOB
Llingot	LIN
Mirall	MRL
Moneda	MON
Pectoral	PEC
Penjant	PJA
Pinces	PNC
Placa	PLC
Pondus	PON
Punta fletxa	PFL
Punta llança/javelina	PLJ
Punxó	PNX
Punyal	PNY
Serra	SER
Sivella	SIV
Vas	VAS
Xinxeta	XIN

3.TÈCNICA

Forja	FJ
Fosa	FS
Cisellar	CS
Repussar	RP
Calat	CL

VIDRE

1. CLASSIFICACIÓ

30000	vidre
30001	pasta vítreia
30002	cristall
30003	escòria

2. DEFINICIÓ DEL FRAGMENT

Sense forma	SF
Sense definir	SD
Perfil sencer	PS
Vora	VO
Nansa	NA
Arrencament de nansa	AN
Coll	CO
Carena	CR
Llavi	LL
Fons	FO
Peu	PE
Pivot	PI
Bec	BE
Pom/agafador	AG
Escòria	ER
Boca	BO

3. FORMA

Fragment no definit	VIN
Ampolla	AMP
Amforisc	VAR
Barreta	BAR
Bol	BOL
Camafeu	VCS
Copa	COP
Dena	DEN
Element construcció	VEC
Element d'ús funerari	VEF
Element d'ús personal	VEP
Flascons	VFL
Gerra	GER
Plat	PAT
Plata	PLA
Setrill	SET
Ungüentari	UGU
Vas	VAS

4. TÈCNICA

Realització no definida	VIN
Vidre-mosaic	AMP
Motlle decorat	VAF
Motlle baix relleu	MB
Motlle volum rodó	MR
Poliment	VL
Tallat	VT
Gravat	VG
Amb aplicacions	VA
Fondi d'or	VO
Pintat	VP
Bufat	VG

MATERIAL LÍTIC

1. CLASSIFICACIÓ

40000	indeterminat	Anell	ANE
40001	sil·lex	Artefacte indeterminat	ATI
40002	quars	Artefacte no definit	ATD
40003	jaspi	Baix relleu	BAR
40004	granit	Bala	BAL
40005	arenisca	Bola	BLA
40006	volcànic	Braçalet	BRA
40007	micaesquistos	Braçalet d'arquer	BÇA
40008	caliça	Cassoleta	CTA
40009	marbre	Dena	DEN
40010	alabastre	Enformador	ENF
40011	conglomerat	Escultura	ESC
40012	traverti	Figura zoomorfa	FZM
40013	pissarra	Figura antropomorfa	FAN
40014	pedres precioses	Gresol	GES
40015	minerals	Inscripció	INS
40016	fòssils	Mà de molí	MMO
40017	rierencs	Molí barquiforme	MBA
40018	calcària	Molí (roda)	MOL

2. FORMA

Pedra tallada no retocada ascla	ASC	Morter	MOR
Pedra tallada no retocada fulla	FLL	Motlle de fundició	MFU
Pedra tallada no retocada rebuig	REB	Peça circular foradada	PCF
Nucli fragmentat	FNU	Peça circular no foradada	PCN
Nucli amb còrtex	NCO	Pedestal	PED
Nucli sense còrtex	NSC	Penjant	PJA
Pedra retocada perforador	PFD	Placa	PLC
Pedra retocada gratador	GRA	Placa decorada	PDC
Pedra retocada rascadora	RAS	Placa foradada	PFD
Pedra retocada làmina de dors	LDO	Punyal	PNY
Pedra retocada làmina retocada	LRE	Sarcòfag	SAR
Pedra retocada punta de dors	PDO		
Pedra retocada punta (retoc simple)	PUN		
Pedra retocada geomètric	GEO		
Pedra retocada denticulat	DNT		
Pedra retocada truncadura	TRU		
Pedra retocada punta de fletxa	PFL		
Pedra retocada osca	OSC		
Pedra polida cisell	CIS		
Pedra polida destrat	DTA		
Allisador	ALS		
Àncora	ANC		

MATERIALS CONSTRUCCIÓ

1. CLASSIFICACIÓ

50000	alabastre
50001	arenisca
50002	elements ceràmics
50003	estuc/arrebossat
50004	fusta
50005	ímbrex
50006	indeterminat
50007	maó
50008	marbre
50009	morter
50010	mosaic
50011	tessel·les
50012	opus signinum
50013	pintura/estuc pintat
50014	rajoles
50015	tegula
50016	tegula "mammata"
50017	tegula de suports
50018	terracotes
50019	tovots/tapial
50020	cornisa
50021	columna
50022	capitell
50023	carreu
50024	antefix
50025	canonada
50026	gàrgola
50027	tubuli
50028	teula vidrada
50029	teula
50030	rajola blanca i blava (XVI)
50031	rajola blanca i blava moderna (XVI-XVIII)
50032	rajola polícroma (XVIII-XIX)
50033	rajola polícroma anterior (XVIII)
50034	rajola blanca i blava anterior (XVIII)
50035	canaló
50036	motllura
50037	rajola vidrada
50038	totxana

MATERIA ORGÀNICA

1. CLASSIFICACIÓ

60000	matèria orgànica general
60001	os
60002	ivori
60003	closca
60004	fusta treballada
60005	teixit
60006	cuiró
60007	vegetals
60008	paper
60050	restes antropològiques
60051	macrofauna
60052	microfauna
60053	fauna aquàtica
60054	malacofauna
60055	fusta no treballada
60056	carbó
60057	granes
60058	fauna terrestre no definida

2. FORMA

Agulla	AGU
Agulla de cap agulla o punxó	AGC
Ampolla	AMP
Anell	ANE
Aplic	APL
Artefacte d'os/petxina/ivori	OPI
Artefacte no definit	AND
Beiana	BEI
Bossa	BSA
Botó	BOT
Braçalet	BRA
Caixa	CXA
Calçat	CÇA
Cistell	CTL
Cistelleria	CIS
Corda	CDA
Corn tallat	COT
Cullera	CUL
Cullereta tocador	CUT
Dau	DAU
Dena	DEN
Dent decorada	DTD

Dent perforada	DTP
Diari	DIA
Enformador	ENF
Espàtula	ESP
Falange decorada	FLD
Figura antropomorfa	FAN
Figura zoomorfa	FZM
Fitxa de joc	FIJ
Frontissa	FTS
Fus	FUS
Fusta frag. Indet.	FFI
Fusta construcció naval	FCO
Fusta construcció	FCN
Ganxet	GAN
Màneg	MEC
Marcador	MCD
Penjant	PJA
Petxina frag. Polida	POP
Pinta	PNT
Polidor	PUL
Punta fletxa	PFL
Punxó	PNX
Punyal	PNY
Raspall	RAS
Resquill apuntat	RQA
Sabates	SAP
Tapadora	TAP
Teixit	TXI
Ullal porc senglar tallat	UPS

3. TÈCNICA

Matèria prima sense modificar	MPS
Matèria prima en procés de fabricació	MPF
Matèria prima modificada	MPM

MOSTRES PER A ANÀLISIS

70000	terra
70001	morter
70002	pedra
70003	metall
70004	carbó (anàlisi antracològica)
70005	pol·len
70006	granes
70007	llavors
70008	carbó (C14)

INTERVENCIÓ: Carrer d'en Tarròs 5/ Carrer d'en Giralt el Pellisser, 6

SECTOR:
U.E.:
CODI: 050/21

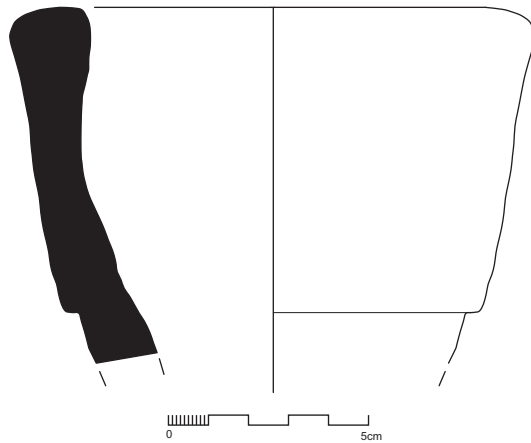
11

Núm diferen	Quantitat fragments	Classificació	Definició fragment	Forma	Tècnica	Pasta	Decoració		Acabat		Cronologia	observacions
							Externa	Interna	Extern	Intern		
1	1	13310	VO		TO	GO					30a.C.-20 d.C.	Pascual I
	51	13310	SN	FIN	TO	GO						
	4	13310	AN	FIN	TO	GO						
	5	13310	PI		TO	GO					30a.C.-20 d.C.	Pascual I
	11	13310	VO		TO	GO					0a.C.-20 d.C.	Pascual I
	1	13250	VO	GET	TO	AO						
	17	13310	NA	FIN	TO	GO						
	1	13250	NA	GET	TO	AO						
8	1	13250	SN	FIN	TO	AO		IN				
2	1	13310	PI		TO	GO					30a.C.-20 d.C.	Pascual I
3	1	13310	SN	FIN	TO	GO						Grafit "Arte cocturam"
4	1	13310	VO		TO	GO					30a.C.-20 d.C.	Pascual I
5	1	13310	VO		TO	GO					30a.C.-20 d.C.	Pascual I
6	1	13250	VO	GET	TO	AO						

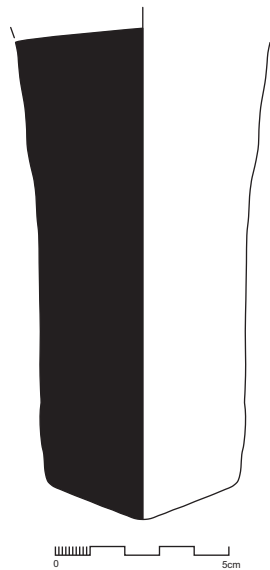
7	1	13310	PI	FIN	TO	GO						
	3	13250	SN	FIN	TO	AO		IN				

Annex 3

Làmines de material arqueològic



1



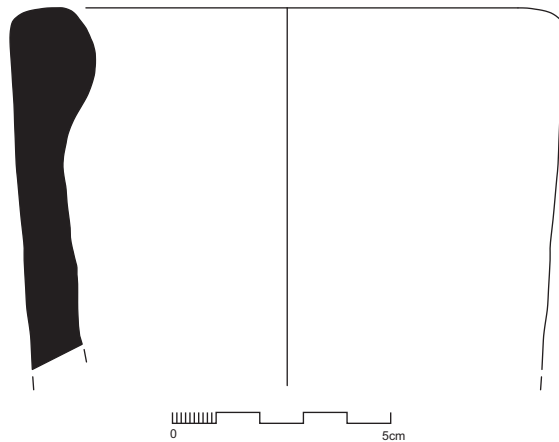
2

Làmina 1. Àmfora tarraconense.

- 1.UE11-1: Àmfora tarraconense. Pascual 1. 30 a.C-20 dC. 13CmØ
- 2.UE11-2: Àmfora tarraconense. Pascual 1. 30 a.C-20 dC. 6CmØ



1

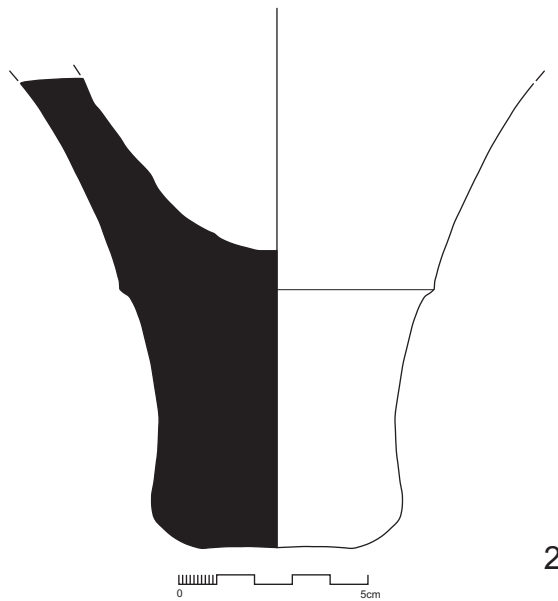
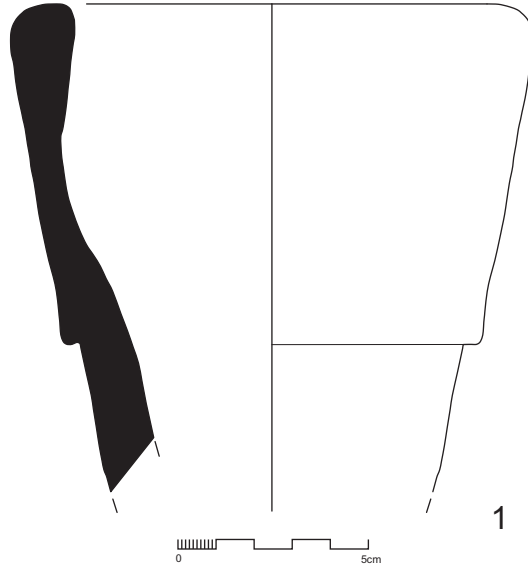


2

Làmina 2. Àmfora tarraconense

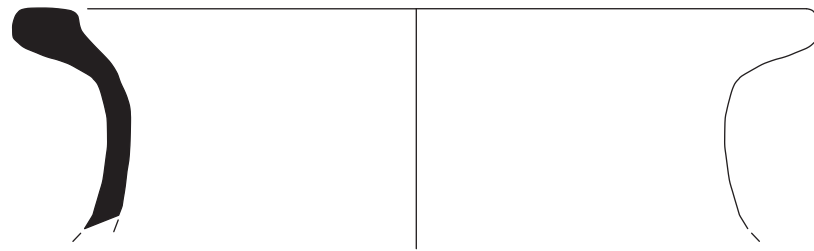
1.UE11-3: Àmfora tarraconense. Grafit "ante cocturam". Crono indet. Indet.CmØ.

2.UE11-4: Àmfora tarraconense. Pascual 1. 30 a.C-20 dC. 12CmØ



Làmina 3. Àmfora tarraconense

- 1.UE11-5: Àmfora tarraconense. Pascual1. 30 a.C-20 dC. 13,5CmØ
- 2.UE11-7: Àmfora tarraconense. Indet. Crono indet. 5,5CmØ



1



2

Làmina 4. Ceràmica comuna romana

1.UE11-6: Gerra. Comuna oxidada romana. Crono. 15CmØ

2.UE11-8: Indet. Comuna oxidada romana (amb incisions). Crono indet.
Indet.CmØ

Annex 4

Documentació fotogràfica

Índex de fotografies

Foto 1. Vista inicial del rebaix del fossat d'ascensor.

Foto 2. Vista de la UE 2 dins del dipòsit UE 3.

Foto 3. Vista de proximitat del dipòsit UE 3 amb el seu rebliment (UE 2).

Foto 4. Vista de proximitat del dipòsit UE 4 amb el seu rebliment (UE 2).

Foto 5. Vista del perfil sud on es pot veure en secció el dipòsit UE 4.

Foto 6. Vista del perfil est del rebaix amb els dipòsits UE 3 i UE 4.

Foto 7. Vista final del dipòsit UE 2.

Foto 8. Vista de proximitat del perfil oest del rebaix, amb les UE 6, UE 9, UE 10, UE 11 i UE 12

Foto 9. Vista de detall en secció del mur UE 8, així com dels estrats UE 11 i UE 12.

Foto 10. Vista de proximitat de detall del fonament UE 6 i UE 9, així com dels estrats UE 11 i UE 12.

Foto 11. Vista de detall de la UE 12.

Foto 12. Vista final del rebaix des de l'est.

Foto 13. Vista final del rebaix des del nord.

Foto 14. Vista final del rebaix des del sud..

Inventari fotogràfic del disc annex

1. Control - Excavació del fossat d'ascensor
050_21_01 - 64



Foto 1. Vista inicial del rebaix del fossat d'ascensor.



Foto 2. Vista de la UE 2 dins del dipòsit UE 3.



Foto 3. Vista de proximitat del dipòsit UE 3 amb el seu rebliment (UE 2).



Foto 4. Vista de proximitat del dipòsit UE 4 amb el seu rebliment (UE 2).



Foto 5. Vista del perfil sud on es pot veure en secció el dipòsit UE 4.



Foto 6. Vista del perfil est del rebaix amb els dipòsits UE 3 i UE 4.



Foto 7. Vista final del dipòsit UE 2.



Foto 8. Vista de proximitat del perfil oest del rebaix, amb les UE 6, UE 9, UE 10, UE 11 i UE 12.



Foto 9. Vista de detall en secció del mur UE 8, així com dels estrats UE 11 i UE 12.



Foto 10. Vista de proximitat de detall del fonament UE 6 i UE 9, així com dels estrats UE 11 i UE 12.



Foto 11. *Vista de detall de la UE 12.*



Foto 12. *Vista final del rebaix des de l'est.*



Foto 13. *Vista final del rebaix des del nord.*

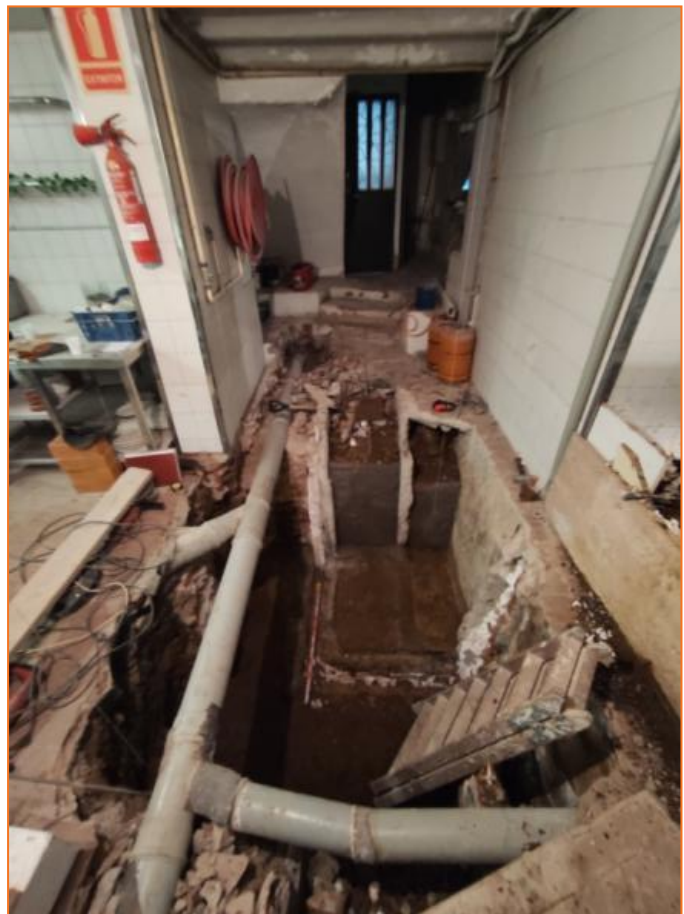


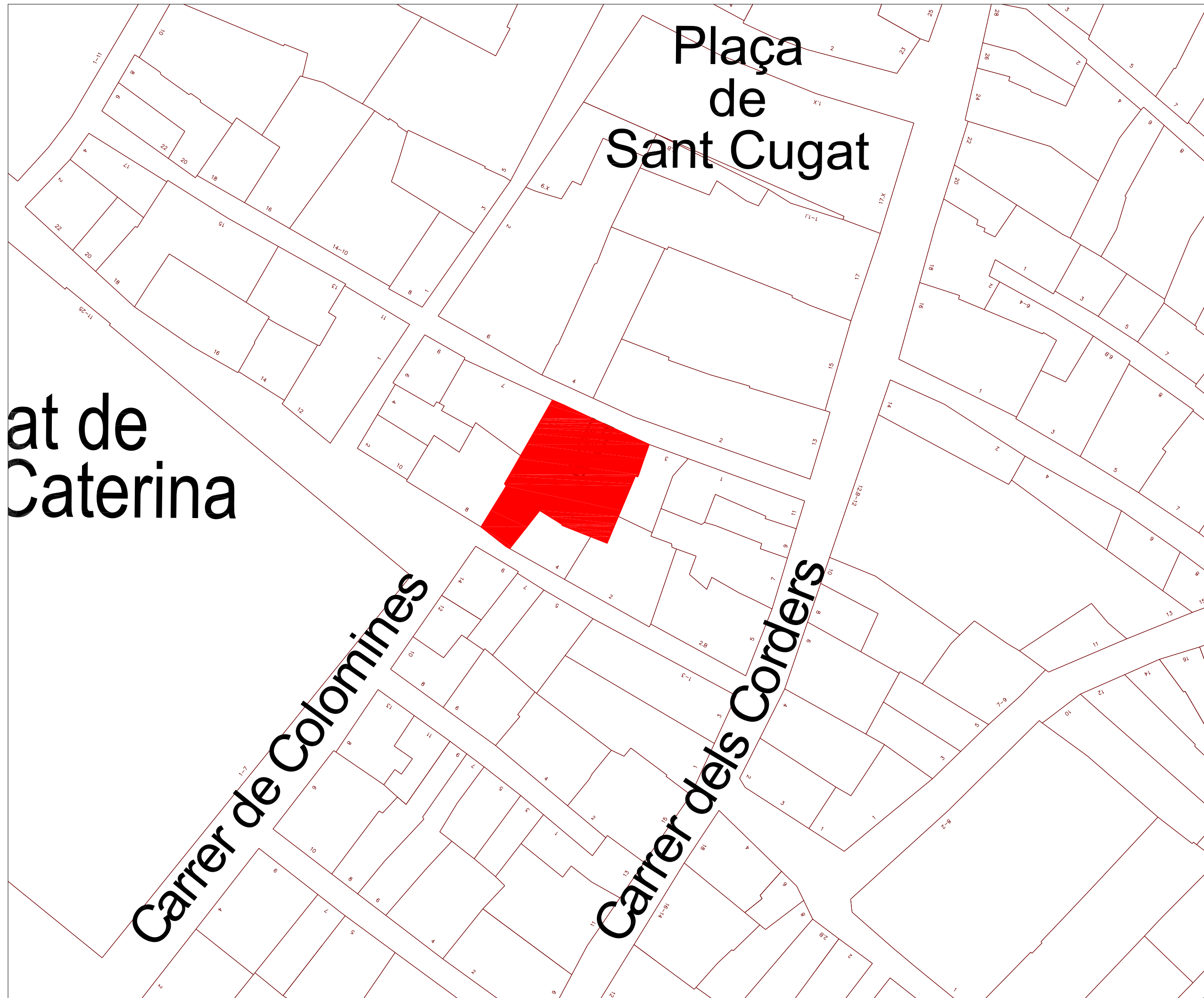
Foto 14. *Vista final del rebaix des del sud.*

Annex 5

Planimetries

Índex de plànols

- 1- Plànol de localització. E: 1/500. A3
- 2- Topografia actual sobre "Quarterons Garriga i Roca" (1858). Quarteró núm. 30. Fons de Gràfics. Arxiu Històric de la Ciutat. Barcelona. E: 1/200. A3
- 3- Plànol de situació del fossat d'ascensor. E: 1/40. A3
- 4- Planta de detall de les estructures. E: 1/20. A3
- 5- Seccions A-A', B-B' i C-C'. E: 1/20. A3



at de
Caterina

ABANS
SERVEIS CULTURALS

UBICACIÓ

LLEGENDA

■ Finca afectada

INTERVENCIÓ
Intervenció arqueològica al carrer d'en Tarròs, 5 / carrer d'en Giral el Pellisser, 6 (Districte de Ciutat Vella, Barcelona).

TÍTOL
Plànol de localització

DIRECCIÓ
Òscar Varas Ranz

PLANIMETRIA
Jordi Chorén Tosar, Òscar Varas Ranz

NÚM. EXPEDIENT	CODI
470 K121 NB 2021/1-32956	050/21


DATA
Maig a juny de 2021

BASE TOPOGRÀFICA
ICGC 1:5000 Sistema de referència ETRS89


ESCALA
1:500

NÚM	CLIENT
1	Comunitat de propietaris

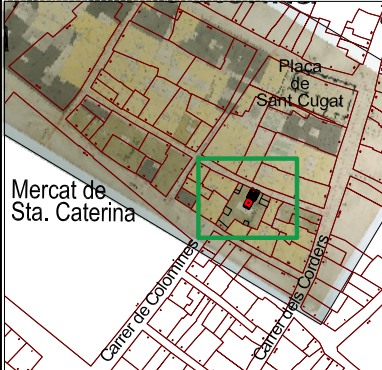




SERVEIS CULTURALS



UBICACIÓ



LLEGENDA

- Rajols, maons, teules
- Morter de calç
- Estructures en secció
- Formigó / ciment
- Polièstiré /suro
- Límit afectació
- Límit de la finca

INTERVENCIÓ

Intervenció arqueològica al carrer d'en Tarròs, 5 / carrer d'en Giral el Pellisser, 6 (Districte de Ciutat Vella, Barcelona).

TÍTOL

Topografia actual sobre "Quarterons Garriga i Roca" (1858). Quarteró núm. 30. Fons de Gràfics. Arxiu Històric de la Ciutat. Barcelona.

DIRECCIÓ

Òscar Varas Ranz

PLANIMETRIA

Jordi Chorén Tosar, Òscar Varas Ranz

NÚM. EXPEDIENT	CODI
470 K121 NB 2021/1-32956	050/21

DATA

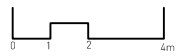
Maig a juny de 2021

BASE TOPOGRÀFICA

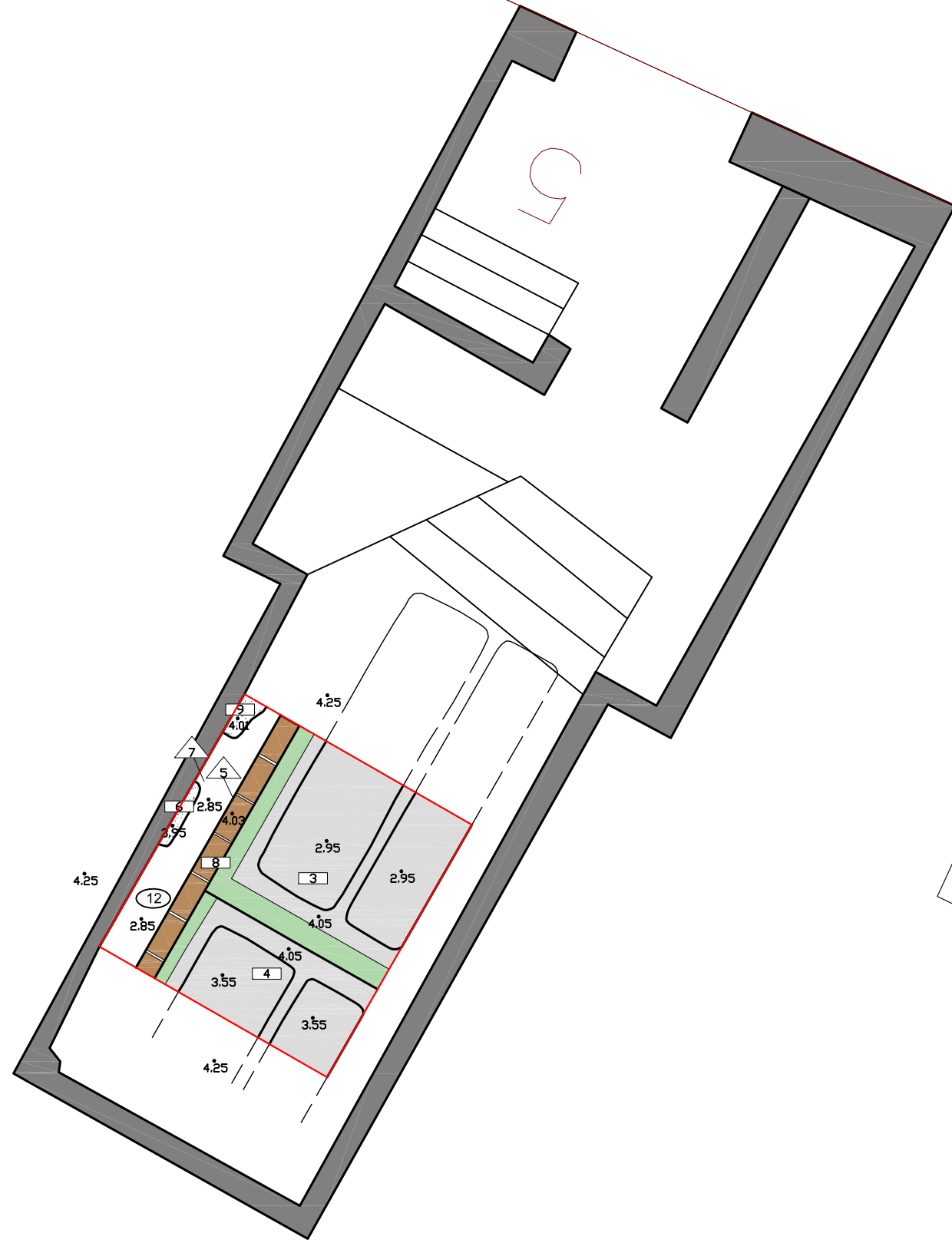
ICGC 1:5000 Sistema de referència ETRS89

ESCALA

1:200



NÚM	CLIENT
2	Comunitat de propietaris



ABANS
SERVEIS CULTURALS

UBICACIÓ

LLEGENDA

- Rajols, maons, teules
- Morter de calç
- Estructures en secció
- Formigó / ciment
- Poliestiré /suro
- Límit afectació

INTERVENCIÓ

Intervenció arqueològica al carrer d'en Tarròs, 5 / carrer d'en Giral el Pellisser, 6 (Districte de Ciutat Vella, Barcelona).

TÍTOL

Plànol de situació del fossat d'ascensor

DIRECCIÓ

Òscar Varas Ranz

PLANIMETRIA

Jordi Chorén Tosar, Òscar Varas Ranz

NÚM. EXPEDIENT CODI

470 K121 NB 2021/1-32956 050/21

DATA

Maig a juny de 2021

BASE TOPOGRÀFICA

ICGC 1:5000 Sistema de referència ETRS89

ESCALA

1:40

NÚM

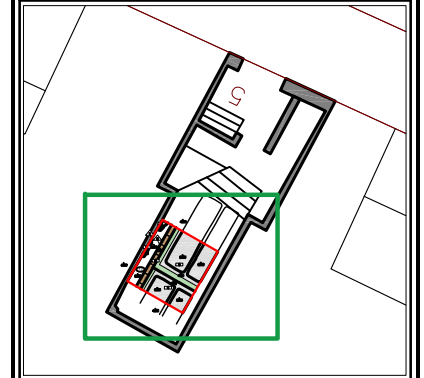
3

CLIENT

Comunitat de propietaris



UBICACIÓ



LLEGENDA

- Rajols, maons, teules
- Morter de calç
- Estructures en secció
- Formigó / ciment
- Polièstiré /suro
- Límit afectació

INTERVENCIÓ

Intervenció arqueològica al carrer d'en Tarròs, 5 / carrer d'en Giral el Pellisser, 6 (Districte de Ciutat Vella, Barcelona).

TÍTOL

Planta de detall de les estructures

DIRECCIÓ

Òscar Varas Ranz

PLANIMETRIA

Jordi Chorén Tosar, Òscar Varas Ranz

NÚM. EXPEDIENT

470 K121 NB 2021/1-32956

CODI

050/21

DATA

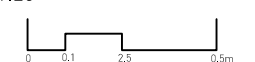
Maig a juny de 2021

BASE TOPOGRÀFICA

ICGC 1:5000 Sistema de referència ETRS89

ESCALA

1:20

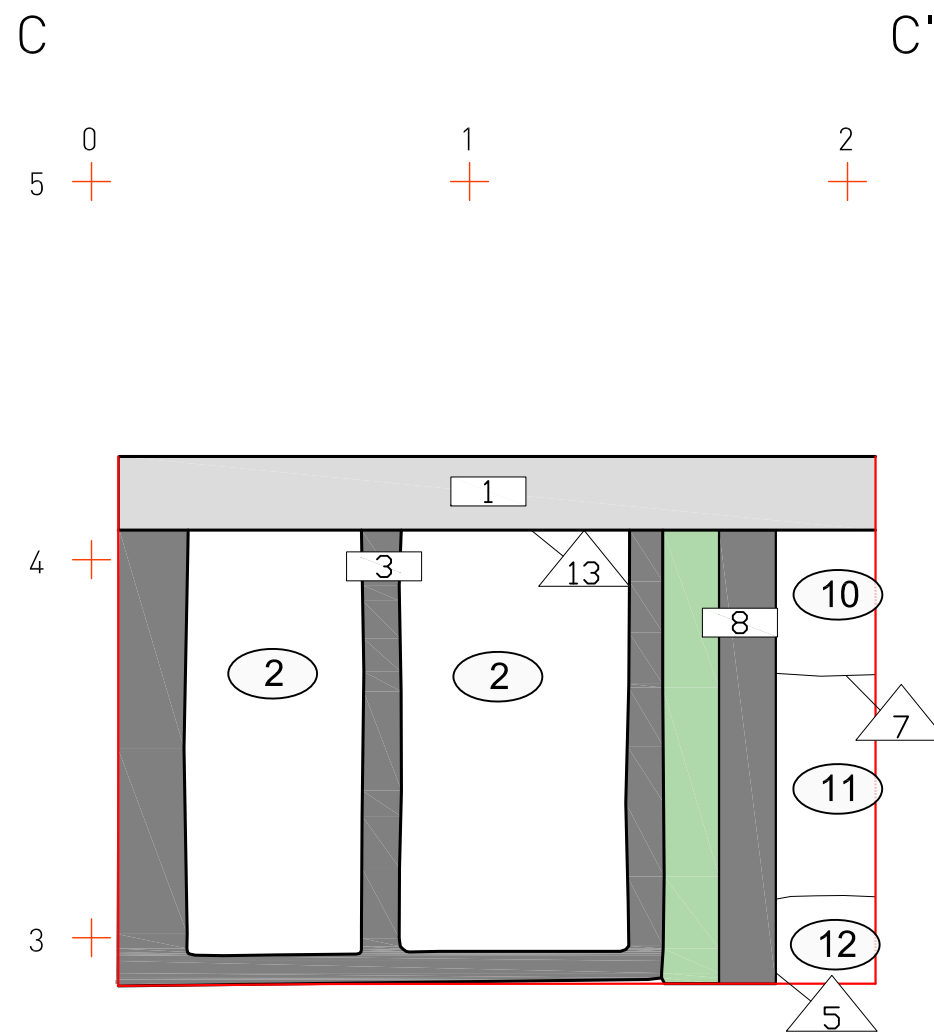
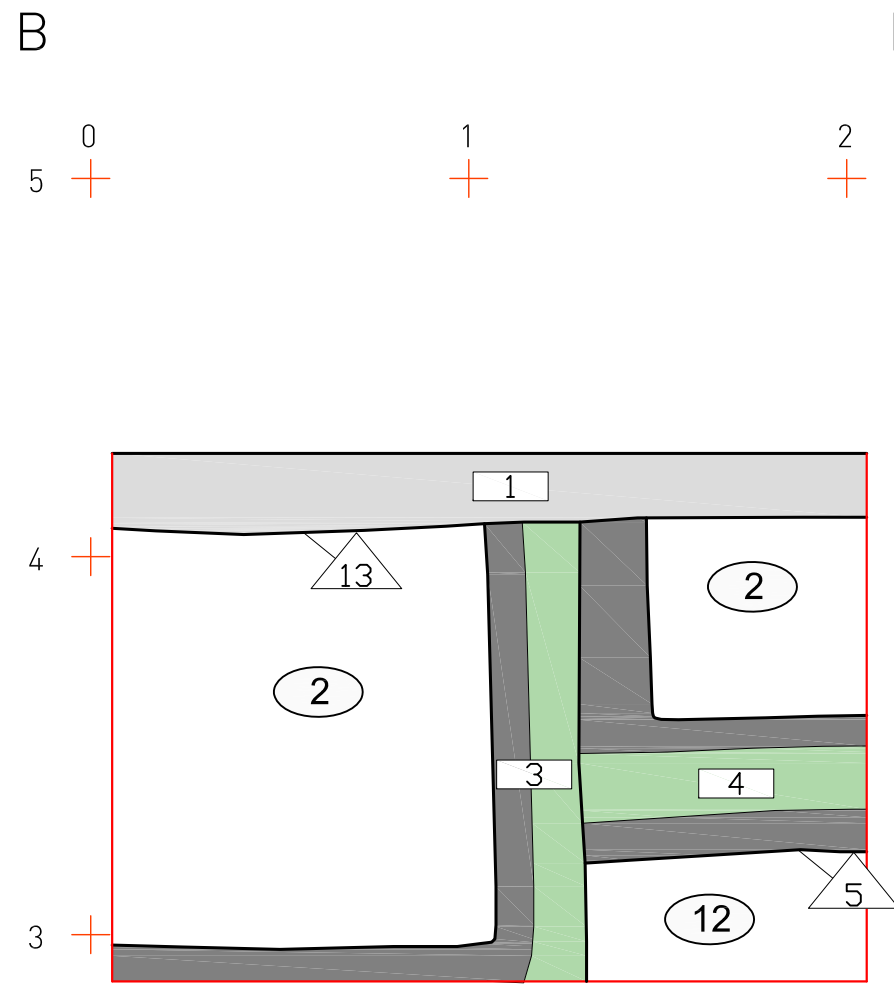
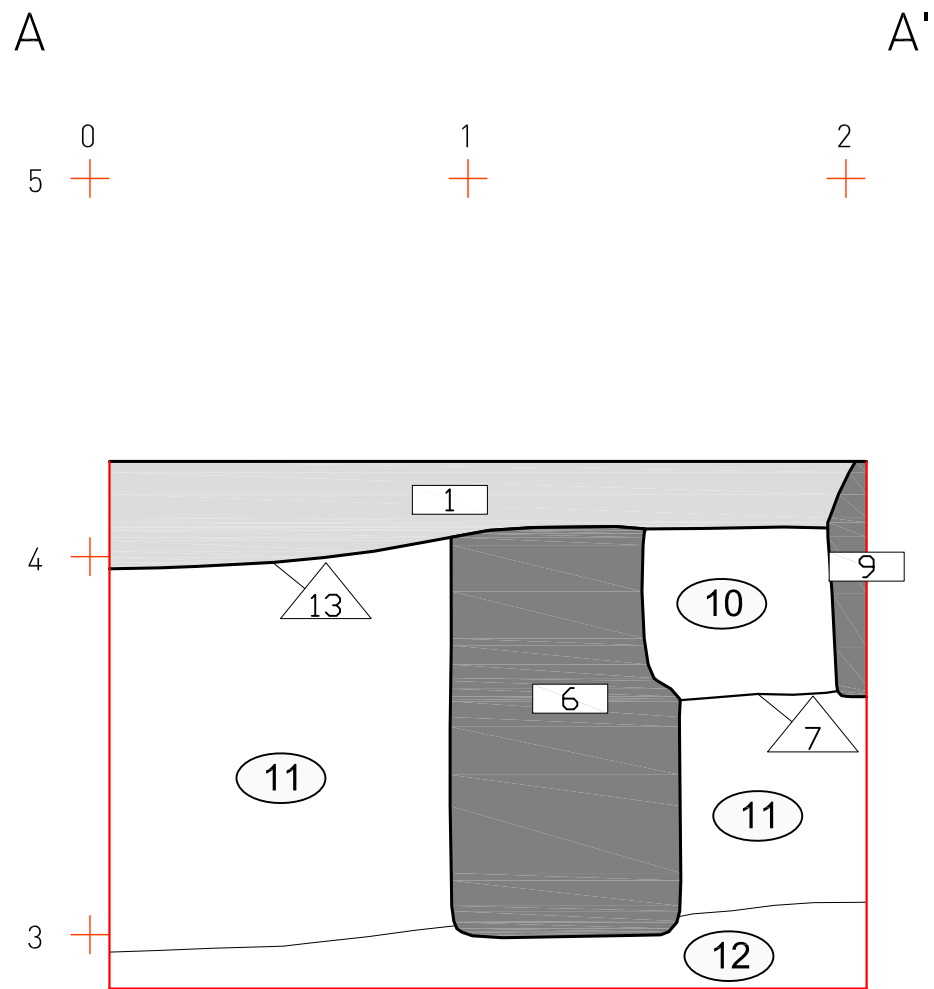


NÚM

4

CLIENT

Comunitat de propietaris



ABANS
SERVEIS CULTURALS

UBICACIÓ

LLEGENDA

- Rajols, maons, teules
- Morter de calç
- Estructures en secció
- Paviments en secció
- Polièstiré /suro
- Límit afectació

INTERVENCIÓ
Intervenció arqueològica al carrer d'en Tarròs, 5 / carrer d'en Giral el Pellisser, 6 (Districte de Ciutat Vella, Barcelona).

TÍTOL
Seccions A-A', B-B' i C-C'

DIRECCIÓ
Òscar Varas Ranz

PLANIMETRIA
Jordi Chorén Tosar, Òscar Varas Ranz

NÚM. EXPEDIENT	CODI
470 K121 NB 2021/1-32956	050/21

DATA
Maig a juny de 2021

BASE TOPOGRÀFICA
ICGC 1:5000 Sistema de referència ETRS89

ESCALA
1:20

NÚM	CLIENT
5	Comunitat de propietaris